

# TransType 2.1

para Windows®

## Manual del Usuario

# Contenidos

---

<b>CONTENIDOS</b>	<b>2</b>
<b>INTRODUCCIÓN</b>	<b>4</b>
<b>INTERFAZ DEL USUARIO</b>	<b>5</b>
LISTA DE FUENTES DE ORIGEN	6
LISTA DE FUENTES DE DESTINO	8
MENÚS DESPLEGABLES	8
BOTONES DE FUNCIÓN	9
<b>PROCESO DE CONVERSION</b>	<b>10</b>
CONVERSIÓN DE UNA FUENTE DE EJEMPLO	10
ADICIÓN DE FUENTES A LA LISTA DE ORIGEN	13
<i>Adición de Fuentes de Macintosh</i>	14
ASOCIACIÓN DE ARCHIVOS DE DATOS POSTSCRIPT	14
EXTRACCIÓN DE FUENTES DE LA LISTA DE ORIGEN	15
PREVISUALIZACIÓN DE LAS FUENTES	15
AJUSTE DE LAS OPCIONES DE CONVERSIÓN	17
CONVERSION DE PC A MACINTOSH	18
<i>Fuentes TrueType</i>	18
Cambio del Formato de Fuente	19
Recodificación	19
Codificación Simbólica	20
Asignación Unicode	20
Definición de la Codificación de Origen	21
Definición de la Codificación de Destino	22
Personalización de Maletines	24
<i>Fuentes Type 1</i>	29
Cambio del Formato de Fuente	29
Recodificación	30
Archivos de Medidas	31
Fuentes Múltiples Principales	32
Maletines	34
Fuentes Bitmap	34
CONVERSIÓN DE MACINTOSH A PC	35
<i>Preparación de la Fuente de Macintosh</i>	35
Un archivo con formato MacBinary o BinHex	36
E-mail con fuente/s adjunta/s	36
Disquete, Zip o MO con formato para PC	36
La utilidad MacDrive® y un disco o CD con formato para Mac	37
A través de una red con una estación de trabajo WinNT/2000/XP	37
A través de alguna utilidad especial para redes y con algún Sistema Operativo para Redes	37
Un único archivo con formato Stuffit para Macintosh	38
<i>Fuentes TrueType</i>	40
<i>Fuentes Type 1</i>	40

CONVERSIÓN TRUETYPE<->TYPE 1	41
<i>Opciones Type 1</i>	41
<i>Opciones TrueType</i>	44
CONVERSIÓN DE FUENTES FONTLAB (VFB)	47
OTROS TIPOS DE CONVERSIÓN	47
FORMATO DE DESTINO POR DEFECTO	48
<b>DETALLES TÉCNICOS</b>	<b>49</b>
<i>Fuentes Type 1</i>	49
<i>Fuentes TrueType</i>	49
<i>Personalización de los Juegos de Caracteres</i>	50
<b>BIBLIOGRAFÍA</b>	<b>51</b>
<b>SOPORTE</b>	<b>52</b>
<b>NOTA SOBRE LA PROPIEDAD INTELECTUAL</b>	<b>53</b>
<b>INFORMACIÓN SOBRE LAS MARCAS REGISTRADAS</b>	<b>54</b>
<b>APÉNDICE A PRINCIPIOS DE LA ORGANIZACIÓN DE FUENTES DIGITALES</b>	<b>55</b>
<i>Definiciones</i>	56


# Introducción

---

TransType es una utilidad de conversión de fuentes TrueType y PostScript Type 1. Puede convertir fuentes de PC a Macintosh, fuentes de Macintosh a PC, fuentes Type 1 a TrueType y fuentes TrueType a Type 1. Más aún, puede hacer conversiones entre plataformas y formatos al mismo tiempo. Hay varias características importantes que distinguen a TransType de otros programas de conversión de fuentes:

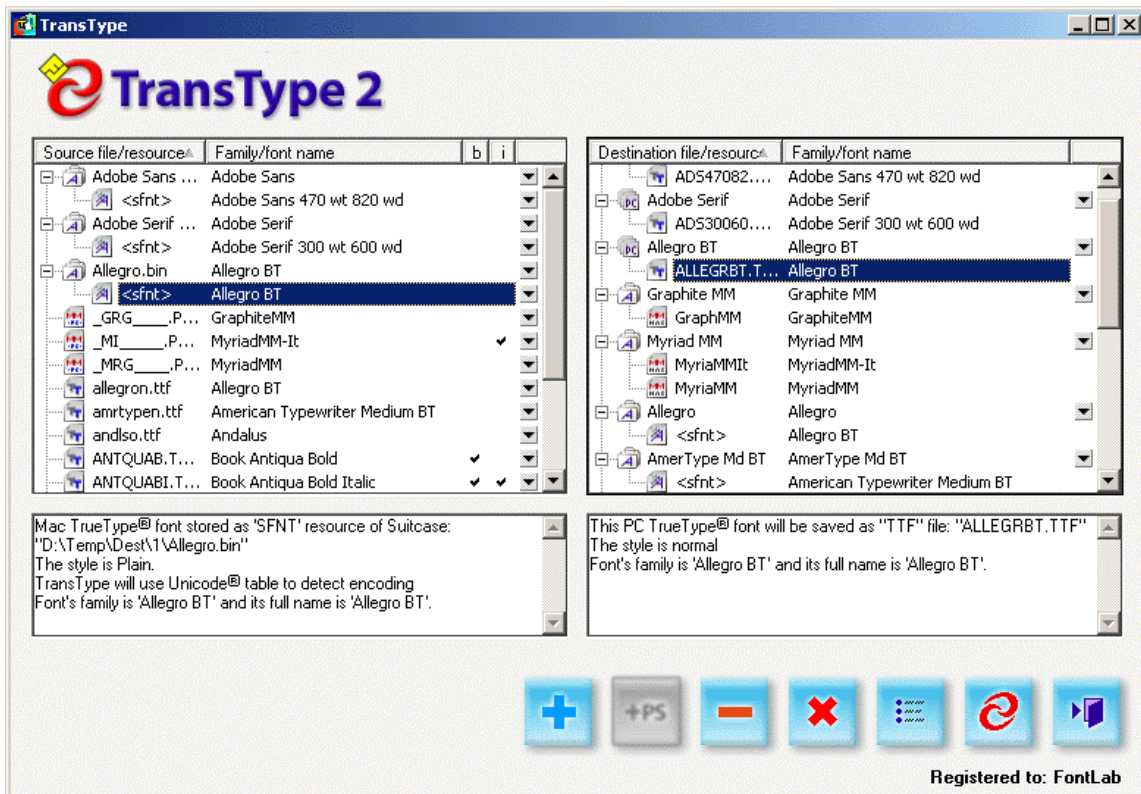
1. TransType convierte correctamente las fuentes con codificaciones de alfabetos Romanos y no Romanos y te permite seleccionar tanto la codificación de origen como la de destino mientras conviertes fuentes en cualquier sentido (PC→Mac, Mac→PC, TrueType→Type 1 o Type 1→TrueType). La característica de previsualización de fuentes te ayuda a seleccionar las codificaciones correctas.
2. TransType controla automáticamente la creación de maletines de fuentes cuando conviertas familias de fuentes de PC a Macintosh. Puedes mover fuentes de un maletín a otro, pero en la mayoría de los casos no es necesario – TransType lo hace por ti.
3. TransType puede generar automáticamente fuentes bitmap al convertir fuentes Type 1 de PC a fuentes Type 1 de Macintosh (Adobe Type Manager debe estar instalado en tu ordenador para usar esta característica).
4. TransType puede convertir ahora fuentes múltiples principales Type 1 en una única fuente principal, en fuentes múltiples principales Type 1 o en fuentes TrueType para cualquier plataforma – PC o Macintosh.
5. Puedes previsualizar en un momento y sin problemas las fuentes que no estén instaladas en tu Sistema.
6. TransType puede convertir desde el formato VFB (el formato interno de FontLab's) a TrueType o Type 1.
7. TransType puede leer o escribir archivos de Macintosh files en los formatos MacBinary o BinHex, formatos estándar para esta plataforma. Los ordenadores Windows no pueden leer archivos originarios de Mac, pero con TransType puedes importar o importar estos archivos especialmente formateados para Macintosh desde tu ordenador con Windows y así usarlos inmediatamente. TransType también puede abrir directamente los archivos de Mac si éstos se guardan en un disquete con formato de PC o en un disco Zip, o si se copian a un PC desde un Macintosh a través de una conexión de red. Si estás usando MacDrive® puedes acceder a los disquete, CDs y Zips de Macintosh directamente desde TransType.

En este documento damos por hecho que posees un conocimiento básico acerca de las fuentes de ordenador, los formatos de fuentes y las codificaciones. Acude a los documentos de la sección de [Bibliografía](#) para información más detallada y al [Apéndice A](#) para ver los principios básicos.

 **Nota:** De aquí en adelante, al hablar de los formatos de fuentes, usamos las palabras *PC* y *Windows* como sinónimos.

# Interfaz del Usuario

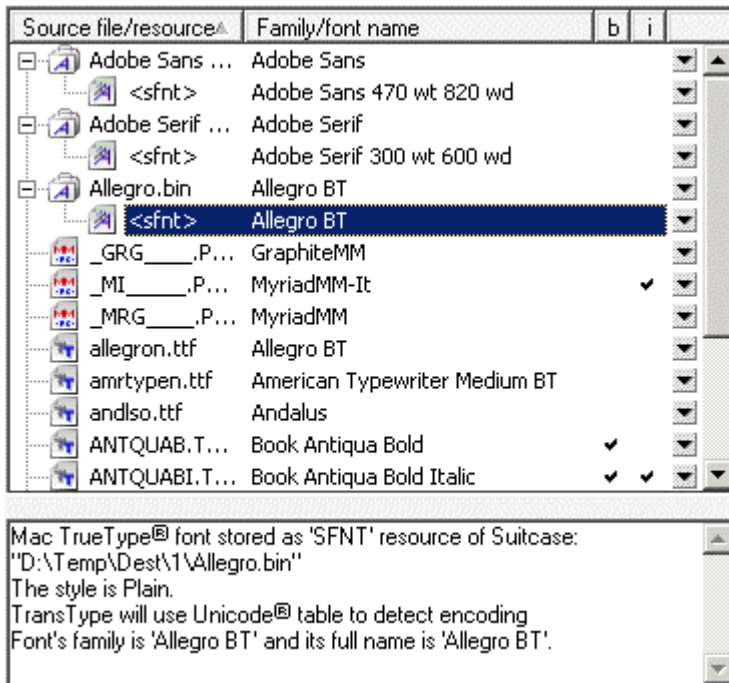
La Ventana Principal de TransType consiste en 3 partes: la lista de Origen, la lista de Destino y los botones de Función



Ventana Principal de TransType

## Lista de Fuentes de Origen

La lista de Origen contiene los archivos de fuentes (PC y Macintosh en los formatos TrueType o Type 1) que vas a convertir. Puedes convertir todos los tipos distintos de fuentes en un solo paso, y además TransType convertirá automáticamente las fuentes de Macintosh a PC y viceversa. Por defecto, TrueType será convertida a TrueType y Type 1 a Type 1. Para cambiar los ajustes por defecto, usa la pestaña **Conversion** de la sección **Preferences**, como se describe más adelante en el apartado [Formato de Destino por Defecto](#).




Lista de Fuentes de Origen

Como puedes observar, la presentación de las distintas clases de fuentes en esta lista depende de la plataforma y el tipo de fuente. Los iconos que se usan son los siguientes:

	Maletín de fuentes Macintosh. Haz clic en el icono (o el signo de suma a su izquierda) para ver los contenidos de maletín. Haz clic con la tecla <b>Ctrl</b> pulsada para abrir todos los maletines. Haz clic de nuevo con la tecla <b>Ctrl</b> apretada para cerrarlos todos
	Fuente Type 1 de Macintosh (recurso 'post') a la cual el maletín de fuentes hace referencia
	Fuente múltiple principal Type 1 de Macintosh
	Fuente TrueType de Macintosh (recurso 'sfnt') dentro de un maletín de fuentes
	Fuente Type 1 de PC (MS Windows); por lo general tiene la extensión PFB
	Fuente múltiple principal Type 1 de PC (MS Windows); por lo general tiene la extensión PFB
	Fuente TrueType de PC (MS Windows); por lo general tiene la extensión TTF
	Fuente Type 1 de Macintosh (recurso 'post') a la cual el maletín de fuentes hace referencia

La lista de Origen tiene dos columnas principales: el nombre del archivo de la fuente y el nombre de la fuente.

✍ **Nota:** Si ves el texto “<sfnt>” en vez del nombre de archivo significa que éste es un recurso ‘sfnt’ ubicado dentro de un maletín de fuentes de Macintosh, y no tiene su propio nombre de archivo

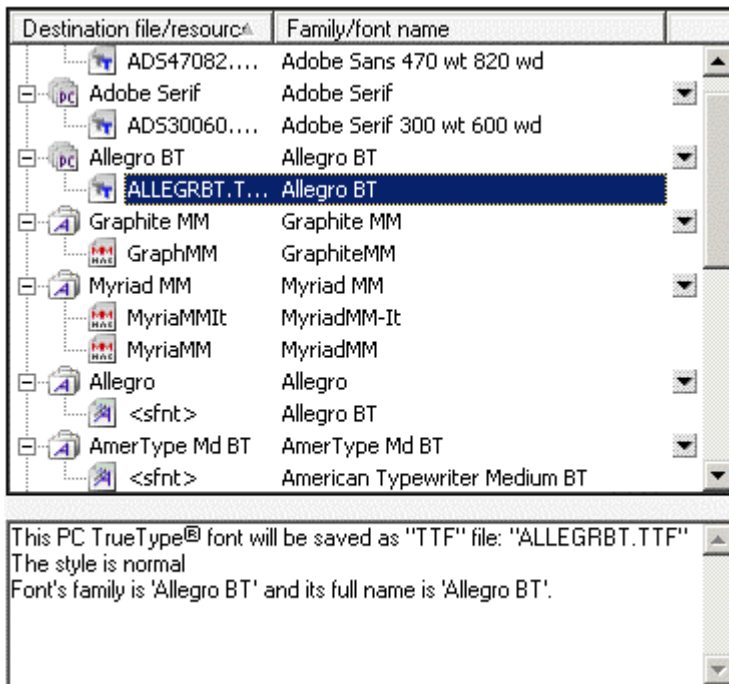
A la derecha del nombre de la fuente verás iconos como éste , los cuales te dan la información sobre el estilo de la fuente. Sólo pueden reconocerse los 4 estilos principales: Regular, Negrita, Cursiva, Negrita Cursiva.

El panel de Leyenda está ubicado bajo la lista de origen. Incluye una breve descripción del ítem seleccionado en ese momento en la lista de Origen.


Se puede hacer una selección múltiple en la lista de Origen, para manejar así varias Fuentes a la vez. Usa las teclas **Mayúsculas** y **Ctrl** para seleccionar más de un ítem en la lista.

## Lista de Fuentes de Destino

La lista de Fuentes de Destino está situada en la parte derecha de la Ventana Principal de TransType:




*Lista de Fuentes de Destino*

La lista de Destino contiene los nombres de las fuentes tal como aparecerán tras la conversión. Si vas a convertir fuentes de PC a Macintosh, éstas contendrán los maletines de fuentes de Macintosh, que serán creados automáticamente por TransType. Si conviertes fuentes de Macintosh a PC, entonces verás maletines de fuentes “virtuales”  que contendrán archivos de fuentes unidos en una familia de fuentes para facilitar su mantenimiento en TransType. Haz Clic o Ctrl-Clic en el icono (o en el símbolo de suma situado a la izquierda) para abrir una familia y ver sus contenidos.

Los iconos de esta lista tienen el mismo significado que los de la lista de Fuentes de Origen. Los iconos de esta lista tienen el mismo significado que los de la lista de Fuentes de Origen. Usa las teclas **Mayúsculas** y **Ctrl** para seleccionar más de un ítem en la lista. La lista de Destino tiene también un panel de leyenda situado debajo que contiene una breve descripción del ítem seleccionado.

## Menús Desplegables

Los items en las listas de Origen y Destino pueden contener botones desplegables () ubicados a la derecha de los nombres de las fuentes y los maletines. Puedes pulsar estos botones para abrir menús desplegables donde poder ajustar el formato de destino, personalizar las opciones de la conversión de fuentes, para ver el diálogo de las propiedades de una familia o para manipular fuentes individuales y sus estilos.

## Botones de Función

Los botones de Función están situados en el área inferior derecha de la Ventana Principal:



Aquí tienes una breve descripción de cada botón (de izquierda a derecha):

<b>Add</b>	Usa este botón para añadir fuentes a la lista de Fuentes de Origen y prepararlas para la conversión. Fíjate en que puedes añadir fuentes a la lista de origen simplemente arrastrando y soltándolas sobre la Ventana Principal desde el Explorador
<b>Attach</b>	Usa este botón si vas a convertir fuentes de Macintosh a formato de PC, para que TransType sepa qué archivos contienen datos PostScript sobre la fuente para usar con el maletín de fuentes seleccionado. Acude a la sección de abajo <a href="#">Asociación de Archivos de Datos PostScript</a> para más información sobre esta función
<b>Clear</b>	Pulsa este botón para borrar de la lista de destino la/s fuente/s seleccionada/s en ese momento. Por supuesto, los items correspondientes también serán borrados de la otra lista
<b>Clear All</b>	Pulsa este botón para borrar todas las fuentes de ambas listas
<b>Preferences</b>	Pulsa este botón para abrir el diálogo de Preferencias con varios ajustes de TransType
<b>Convert</b>	Pulsa este botón para iniciar el proceso de conversión de fuente. Fíjate en que puede estar desactivado en algunas circunstancias – esto significa que no diste suficiente información para el proceso de conversión o que una de las fuentes a convertir está dañada o mal creada.
<b>Quit</b>	Usa este botón para dejar de trabajar con TransType y cerrar el programa

# Proceso de Conversion

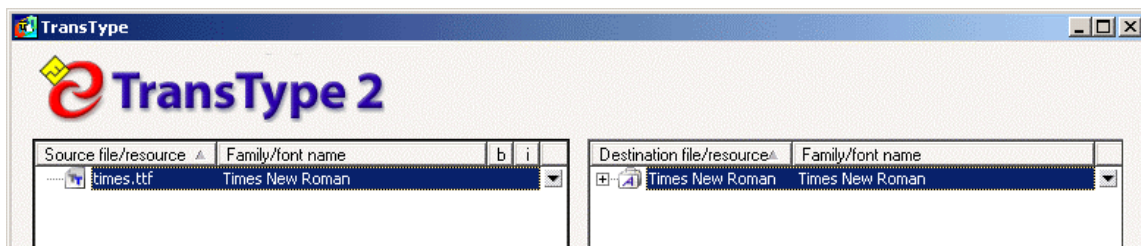
## Para convertir fuentes, tienes que:

- Añadir las fuentes que quieres convertir a la lista de origen. Recuerda que las fuentes de Mac deben ir generalmente en formato MacBinary o binhex.
- Si vas a convertir fuentes de Macintosh a PC, tienes que asociar archivos de datos con los maletines de origen. Normalmente, sin embargo, TransType hace esto automáticamente.
- Comprobar y definir los ajustes de codificación y de los juegos de caracteres de todas las fuentes de la lista de origen, si es necesario. Los valores seleccionados en el diálogo de las Preferencias serán los usados por defecto.
- Si es necesario, cambiar el formato de la fuente de destino (si estás convirtiendo fuentes TrueType a Type 1 o viceversa).
- Si es necesario, organizar los maletines de destino (si estás convirtiendo fuentes de PC a Macintosh) y ajustar las propiedades de las fuentes.
- Si el botón **Convert (Convertir)** está desactivado, arregla los posibles problemas siguiendo las recomendaciones situadas en el panel de la leyenda, bajo la lista de Fuentes de Destino.
- Pulsar el botón **Convert**.

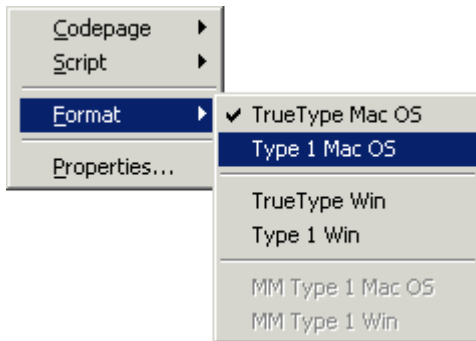
## Conversión de una Fuente de Ejemplo

En esta sección te mostraremos cómo convertir una de las fuentes del sistema Windows a formato de fuente de Macintosh. No te ofreceremos aquí una descripción detallada de todas las operaciones (se ofrece más adelante en el capítulo) pero te mostraremos como ejemplo los puntos principales.

1. Abre la carpeta **Fonts** ubicada dentro de la carpeta Windows con la ayuda del **Explorador**. (**C:\windows\fonts**)
2. Copia la fuente **Times New Roman** desde la carpeta **Fonts** al escritorio (el sistema Windows restringe el acceso a las fuentes de la carpeta **Fonts** para que no estén disponibles para TransType u otros editores de Fuentes).
3. Arrastra directamente la fuente desde el Escritorio hacia el icono de la aplicación de TransType (o abre TransType desde el menú **Programas** y arrastra la fuente a la lista de Origen). TransType se abrirá y verás su Ventana Principal con la fuente **Times New Roman** en la lista de Origen:



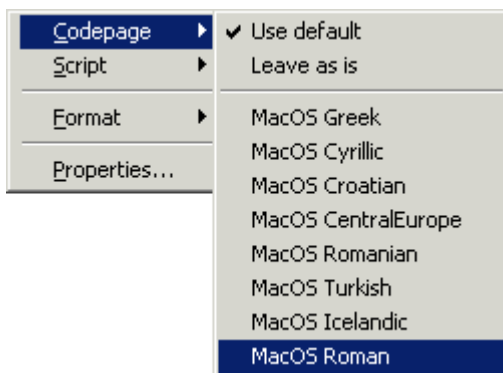
4. Acude a la lista de Fuentes de Destino. Pula el botón del menú desplegable a la derecha del nombre de la fuente y observa lo que contiene:




Submenú del Formato de Destino

Como puedes ver hay una opción para cambiar el formato de la fuente de destino. Vamos, por ejemplo, a seleccionar la opción **Type 1 Mac OS** en el submenú **Format**. En este caso la fuente **Times New Roman** será convertida de TrueType Windows a formato PostScript Type 1 de Macintosh.

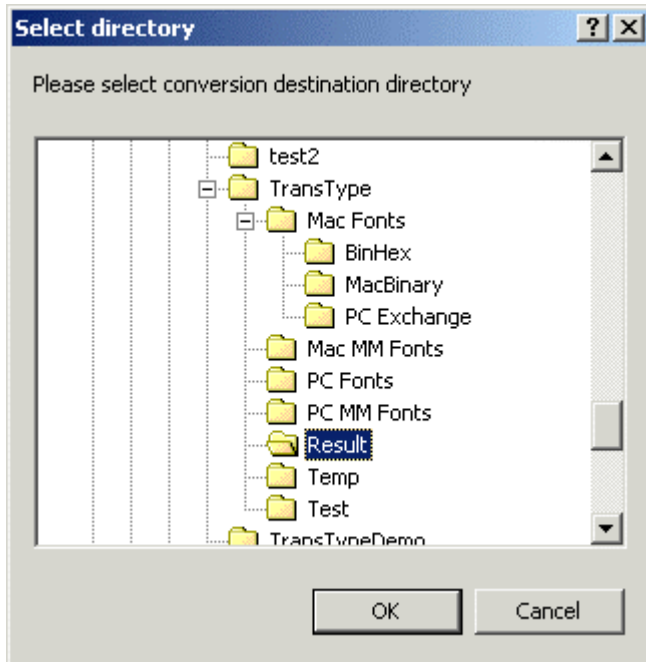
5. Ahora debes seleccionar la codificación de las fuentes que vas a generar. Pula el botón del menú desplegable una segunda vez y selecciona el juego **MacOS Roman** en el submenú **Codepage**:



Submenú del Juego de Caracteres de Destino

6. Como la fuente de origen **Times New Roman** es una fuente Unicode, no necesitas definir su codificación en la lista de Fuentes de Origen. Haz clic en el botón  en la zona inferior de la Ventana Principal de TransType para iniciar el proceso de conversión.


7. Si no has definido la carpeta de destino por defecto en el diálogo **Preferencias**, las Preferencias, TransType te pedirá que elijas la carpeta para las fuentes que generes:



*Diálogo de Selección de Destino*

Te recomendamos que crees una nueva carpeta para las fuentes de destino. Esto te ayudará cuando conviertas al mismo tiempo más de una fuente que consista en más de un archivo. En cualquier caso, selecciona la carpeta de destino y presiona el botón **OK**.

TransType creará dos archivos en formato MacBinary, uno con el PostScript de Macintosh y otro con el maletín de Macintosh. Ambos archivos serán necesarios para instalar la fuente en un Macintosh.

8. Cuando el proceso de conversión haya finalizado, las listas de Fuentes de Origen y Destino permanecen – para que así puedas convertir las mismas fuentes a otro formato con otros ajustes. Para dejar de trabajar con TransType, pulsa el botón que está más a la derecha de la Ventana Principal  y el programa se cerrará.

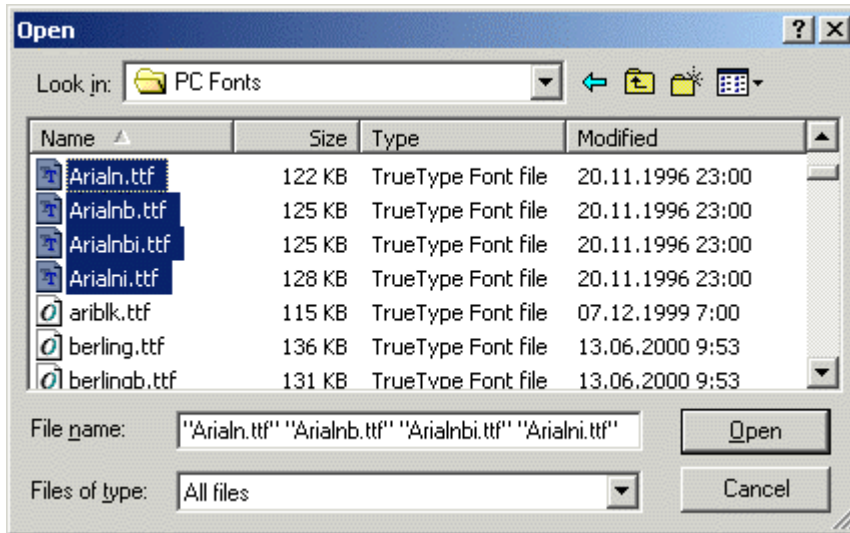
OK, ahora ya sabes cómo hacer una sencilla conversión PC->Mac. Es hora de echar un vistazo a las características de TransType con detenimiento.

## Adición de Fuentes a la Lista de Origen

Para añadir una o más fuentes a la lista de fuentes de origen puedes usar dos métodos: el botón **Add**, Añadir, o **arrastrar-y-soltar**.

### Para añadir fuentes con el botón Add:

1. Pulsa el botón **Add** en la zona inferior de la Ventana Principal de TransType o selecciona la opción . Verás el diálogo estándar en Windows para **Abrir Archivo**:



*Diálogo de Apertura de Fuentes*

2. Selecciona las fuentes que quieres añadir para procesar y pulsa el botón **Open**. TransType abrirá cada fuente seleccionada, la comprobará y extraerá la información necesaria para el posterior procesamiento. Recuerda que las fuentes de Mac deben ir normalmente en formato MacBinary o BinHex (ver los detalles abajo).

### Para añadir fuentes mediante el método de arrastrar-y-soltar:

1. Abre la carpeta con las fuentes.
2. Selecciona las fuentes que quieres añadir y arrástralas a la Ventana Principal de TransType o al icono de TransType.

### Adición de Fuentes de Macintosh

Los Macintosh y los PCs tienen diferentes sistemas de archivos, por lo que para acceder a los archivos de un Macintosh en un PC tienes que realizar ciertos pasos adicionales o en ocasiones usar programas de terceras partes. Este proceso se describe con todo detalle en el capítulo [Conversión de Macintosh a PC](#) en la página 35, y te recomendamos encarecidamente que lo leas antes de intentar convertir fuentes de Macintosh con TransType.

Cuando hayas añadido las fuentes a la lista de Origen aparecerán según su estructura. Así los maletines de fuentes de Macintosh aparecen como items de dos niveles, y los archivos de fuentes de PC aparecen como archivos separados. En la lista de Destino verás las fuentes con la forma que tendrán tras la conversión – las fuentes de PC que se conviertan a formato Macintosh aparecerán unidas en una carpeta. Las fuentes de Mac que se conviertan a PC mantendrán su estructura de “maletín” para facilitar la navegación. Fíjate en que los nombres que se creen para las fuentes de PC se generan automáticamente siguiendo el formato 8.3 – esto es necesario para mantener la compatibilidad con las versiones anteriores de Windows y DOS. Esta opción puede personalizarse para las fuentes TrueType.

### Asociación de Archivos de Datos PostScript

En Macintosh las fuentes Type 1 se definen con dos archivos: para cada fuente hay un archivo de maletín que contiene los datos de la familia entera de la fuente y un archivo separado de datos PostScript. Así que si tienes una familia de fuentes Type 1 que contenga 3 estilos, tendrás 4 archivos: un maletín, y un archivo PostScript por cada estilo.

El Mac OS asocia automáticamente los archivos de datos y los maletines usando reglas especiales que se basan en el nombre del archivo. Sin embargo, durante la conversión de archivos de Macintosh a formato MacBinary o BinHex, éstos archivos pueden ser renombrados, por lo que es posible que la asociación automática sea inviable. Las fuentes para las cuales TransType no pueda encontrar los archivos de datos se resaltan en rojo en la lista de Fuentes de Origen.

Para asociar manualmente archivos de datos de una fuente con los maletines debes pulsar el botón **Attach**. Verás a continuación un diálogo en el que debes seleccionar uno o más archivos Macintosh que contengan los datos de la fuente. TransType abrirá los archivos seleccionados e intentará asociar los archivos de datos de la fuente con los maletines que estén abiertos en ese momento en la lista de Fuentes de Origen.

## Extracción de Fuentes de la Lista de Origen

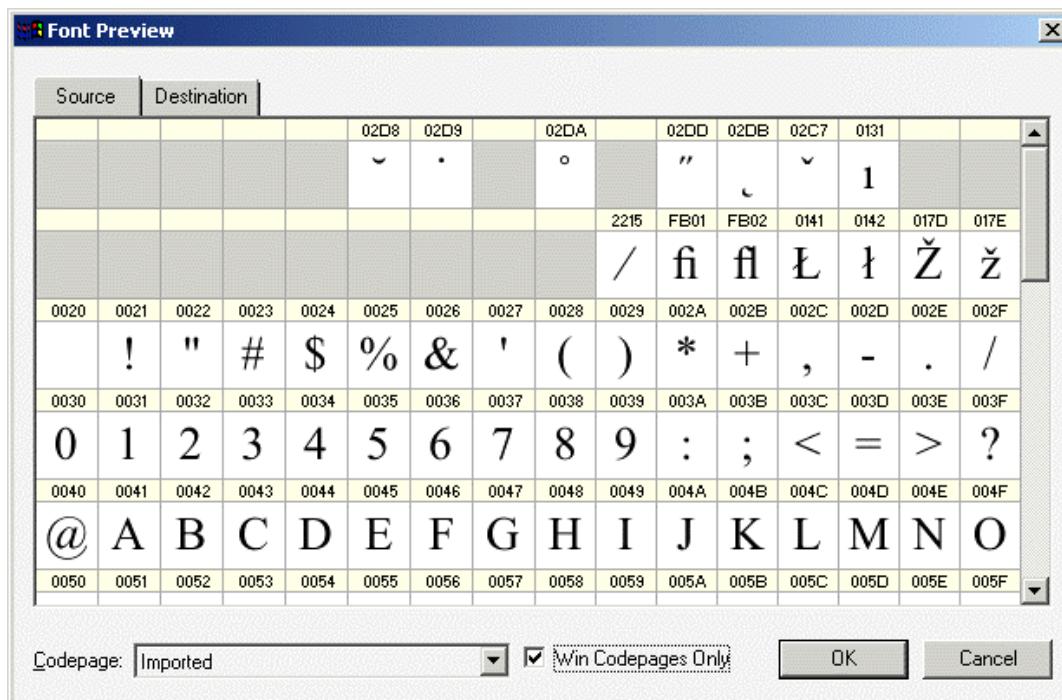
Si por error añadiste fuentes a la lista de Origen o ibas a convertirlas pero has cambiado de decisión, puedes quitar fácilmente algunas fuentes de la lista. Selecciona una o más fuentes en la lista mediante las teclas **Mayúsculas** y **Ctrl**. Y a continuación pulsa el botón **Clear**, situado en la zona inferior de la Ventana Principal. Puedes quitar items de la lista de Destino igualmente. Por supuesto, el ítem correspondiente también será borrado de la lista de Origen.

**Para quitar todas las fuentes de ambas listas, pulsa el botón Clear All.**

## Previsualización de las Fuentes

Cuando hayas añadido las fuentes a la lista de origen puedes previsualizar las fuentes de origen y ver cómo serán convertidas con una codificación diferente. Hay un signo de suma a la izquierda de cada icono de maletín. Haz clic en este signo para ver los contenidos del maletín. Si mantienes pulsada la tecla **Ctrl** mientras haces clic verás los contenidos de todos los maletines de la lista.

**Para echar un vistazo al juego de caracteres de una fuente en particular, haz doble clic en el icono de una fuente (no en el icono de un maletín) en la lista de Origen o de Destino. La fuente se abrirá en la ventana de Previsualización:**



Ventana de la Previsualización de la Fuente

## TransType 2

Esta ventana consiste en dos partes principales: la tabla del carácter de la fuente y las opciones de los juegos de caracteres. Si abriste esta ventana desde la lista de Destino en la Ventana Principal, verás la previsualización de la tabla del carácter de la fuente de destino. Cambia entre la previsualización de origen y la de destino haciendo clic en las pestañas correspondientes en la parte superior de la tabla.


La tabla de carácter contiene la previsualización de los glifos y su posición en la codificación seleccionada en ese momento. Cada carácter tiene una nota con su índice Unicode. **Para ver el código y el nombre de un carácter en particular**, pulsa y mantén pulsado el botón del ratón mientras el cursor esté sobre la celda del carácter:

0037	0038	0039	0
7	8	9	
0	Index: 37 Unicode: 0037 Name: "seven"	0	0
0057	0058	0059	0

**Para cambiar la codificación en la previsualización**, usa el menú desplegable **Codepage** de la zona inferior de la ventana. Fíjate en que al cambiar el juego en la tabla de previsualización del carácter de origen o de destino puedes definir también la codificación del origen o del destino a usar en la conversión (ver la sección siguiente para más detalles).

**Para acceder a todos los juegos de caracteres posibles en el menú desplegable Codepage**, desactiva el cuadro que está a la derecha del menú. El menú desplegable **Codepage** no contiene solamente los juegos de Macintosh o Windows, sino todos los juegos de caracteres de la subcarpeta *files/codepage* de la carpeta *TransType* ubicada en el disco.

Con la ayuda de la característica de TransType de previsualización de una fuente puedes definir fácilmente las codificaciones de conversión apropiadas para cada fuente en la lista de Origen.

 **Nota:** No puedes ajustar codificaciones distintas para fuentes distintas que estén dentro del mismo maletín de Macintosh o de PC. Cuando ajustas la codificación para un maletín (familia) la ajustas para todas las fuentes en dicho maletín (familia).

## Ajuste de las Opciones de Conversión

Cuando hayas añadido fuentes a la lista de Origen (y los nombres resultantes hayan aparecido en la lista de Destino) TransType estará listo para comenzar la conversión usando los ajustes por defecto. Pero en ocasiones necesitarás cambiar las opciones de conversión (en particular el formato de la fuente de destino) los métodos que usa TransType para recodificar las fuentes y, si estás convirtiendo fuentes de PC a Macintosh, los estilos de las fuentes generadas y su colocación en los maletines.

La conversión de fuentes entre dos formatos – PostScript Type 1 y TrueType – es la característica que hace de TransType un producto sobresaliente. Esta conversión no es trivial e implica el ajuste de muchas opciones. A veces no es posible convertir una fuente de un formato a otro sin perder calidad en la fuente. Es por ello que describiremos la conversión de fuentes por separado.

La recodificación de las fuentes es también una característica importantísima de TransType. Esto es necesario porque Windows y Macintosh usan diferentes codificaciones para asignar los códigos del rango 0-255 a los caracteres localizados dentro de la fuente. Generalmente los 128 primeros caracteres son codificados de la misma manera, pero los otros caracteres, ubicados en los códigos del rango 128-255 no lo están. Más aún, la codificación de las fuentes depende en gran medida del idioma para el que la fuente fue diseñada, y no hay idioma alguno en el que la codificación de Macintosh sea la misma que la que usa Windows.

El método que usan los dos sistemas para identificar los estilos de fuentes es también muy diferente. En Macintosh las fuentes que comprenden una familia se agrupan en un maletín de fuentes. En Windows todas las fuentes son archivos separados y el sistema los enlaza en una misma familia de fuentes mediante etiquetas de identificación de estilo insertas en cada fuente.

Te daremos una descripción detallada de cada operación que puedes usar para personalizar el proceso de conversión de fuentes. Las descripciones están agrupadas en secciones para cada combinación de plataforma/formato.

Pero aquí en esta sección describiremos el ajuste más común y más sencillo para el proceso de conversión. Éste es el ajuste del destino para las fuentes resultantes. Usa la **Pestaña General** del diálogo **Preferences** para escoger el lugar donde las nuevas fuentes serán almacenadas:



Haz clic en el botón radial **Ask** para que TransType abra el diálogo estándar de Guardar Archivo para cada fuente de la lista. Haz clic en **Same as original** para asegurarte de que se guardan las fuentes en el mismo sitio donde están las fuentes originales. Para indicar una carpeta en particular, haz clic en la opción **Custom** y selecciona tu carpeta de destino elegida en el disco donde te gustaría guardar las fuentes convertidas.

Por último, si activas la opción **Save families in separate folders**, para cada familia que conviertas se creará una carpeta separada dentro a su vez de la carpeta que hayas escogido como carpeta de destino.

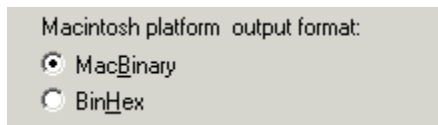
## Conversión de PC a Macintosh

Los siguientes puntos clave son importantes a la hora de convertir fuentes PC a formato Macintosh:

1. Las familias de fuentes de PC pueden incluir solo cuatro estilos de fuente (Roman, Negrita, Cursiva, y Negrita Cursiva) y una única fuente para cada estilo. Si quieres crear familias más grandes de fuentes para Macintosh tendrás que hacerlo en un Macintosh, usando un editor de fuentes.
2. Sólo los archivos de fuentes de Macintosh tienen una estructura basada en recursos.
3. Las fuentes que pertenezcan a una familia de fuentes han de estar reunidas según la estructura de los maletines de fuentes de Macintosh.
4. Las fuentes Type 1 en Macintosh residen separadas de los maletines de fuentes y están enlazadas a los recursos de las fuentes de Macintosh mediante métodos de referencia de nombres, similares al sistema usado en la plataforma PC.
5. Las fuentes Type 1 de Macintosh tienen que estar acompañadas por al menos un archivo de fuente bitmap (recurso NFNT).
6. La codificación, incluso para las fuentes latinas, es diferente en Macintosh y PC.
7. La mayoría de las fuentes de PC están codificadas con Unicode, pero algunos casos se usan codificaciones simuladas.

Para simplificar las cosas describimos en esta sección sólo las conversiones de TrueType a TrueType y de Type 1 a Type 1. Las diferencias de conversión entre los formatos TrueType y Type 1 se describen más adelante, en la sección [Conversión TrueType<->Type 1](#).

Cuando TransType convierte fuentes a formato Macintosh, las guarda en archivos MacBinary o BinHex. Puedes elegir qué formato usar en la **Pestaña General** del diálogo **Preferences**:



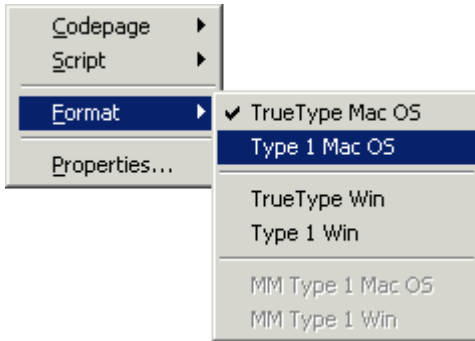
## Fuentes TrueType

Cuando añades fuentes TrueType a la lista de fuentes de origen TransType hace lo siguiente:

1. Abre el archivo de fuente TrueType y extrae la información sobre todos los glifos disponibles, los datos de asignación Unicode, los nombres de las fuentes y su estilo (regular, negrita, cursiva o negrita-cursiva).
2. Intenta detectar qué codificaciones admite esta fuente.
3. Si varias fuentes TrueType de las añadidas pertenecen a la misma familia (el nombre de la familia es el mismo y la información de estilo es distinta) construye un maletín para la fuente de destino.
4. Prepara la conversión de TrueType PC a TrueType Macintosh.

## Cambio del Formato de Fuente

La conversión por defecto es de TrueType de PC a TrueType de Macintosh, pero puedes cambiar el formato de la fuente de destino. Pulsa el botón del menú desplegable situado a la derecha del nombre del maletín, en la lista de Destino, para abrir el siguiente menú desplegable:



*Menú Desplegable del Formato de Destino*

Selecciona la plataforma y el tipo de la fuente de destino.

- ✓ **Consejo:** Si tienes varias selecciones en la lista de Destino, se aplicará tu elección a todas las fuentes seleccionadas.
- ✓ **Consejo:** Puedes cambiar la plataforma y el formato de destino por defecto en la **Pestaña Conversion** del diálogo **Preferences**. Ver la sección [Formato de Destino por Defecto](#) para más detalles.

## Recodificación

Las fuentes TrueType de origen pueden tener las siguientes codificaciones:

1. Codificación Unicode Normal. En este caso todos los caracteres son asignados a sus índices Unicode respectivos. Esto facilita en gran medida determinar a qué idiomas pertenecen y cómo pueden usarse.
2. Codificación Simbólica Normal. Los códigos del rango 0-255 son asignados a caracteres simbólicos o pictóricos.
3. Codificación Simbólica Simulada. La codificación simbólica se usa para asignar los caracteres normales del alfabeto de un idioma a los códigos 0-255.
4. Codificación Unicode Simulada. Los índices Unicode del idioma latino se usan para asignar caracteres de algún otro idioma a los códigos 0-255.

Sólo las codificaciones 1y 2 (Unicode y Simbólica normales) ofrecen información total sobre la asignación de códigos a caracteres. Todos los otros casos necesitan que hagas algunos ajustes adicionales. Debes indicar a TransType qué codificación es la simulada por los índices Simbólico o Unicode latino. Cuando TransType recibe esta información puede asignar los índices Unicode respectivos a los caracteres y tratar esta fuente como si fuera el caso 1 de nuestra lista. Con este método podemos limitar el número de configuraciones de codificaciones de origen a dos: Unicode y Simbólica.

### **Codificación Simbólica**

La codificación simbólica se usa normalmente para asignar caracteres simbólicos o pictóricos a los códigos de los espacios 0-255. No hace falta recodificar cuando conviertes dichas fuentes a formato Macintosh, por lo que TransType tan solo copiará los caracteres y usarás los mismos códigos que usabas en el PC para acceder a los caracteres.

### **Asignación Unicode**

En el caso de la asignación Unicode en la fuente de origen, todo lo que necesitamos hacer es convertir esta codificación de acuerdo con los requerimientos de Macintosh. El problema es que en Macintosh podemos usar sólo los códigos del rango 0-255 para acceder a los caracteres. Esta regla no es aplicable a Mac OS X, pero usaremos los requerimientos antiguos para permitirte construir fuentes que funcionen en todos los sistemas Macintosh. Por ello tenemos que usar este espacio con cuidado.

Cada idioma usado en Macintosh tiene una tabla de asignación de juegos de caracteres que determina la forma en que los caracteres se asignan a los códigos del espacio 0-255. Cuando sabemos cuáles caracteres están en la fuente de origen (con la ayuda de los índices Unicode) y seleccionamos un juego de caracteres de Macintosh podemos construir fácilmente una fuente TrueType de Macintosh.

Describiremos abajo todas las operaciones que puedas necesitar realizar para construir una fuente TrueType de Macintosh codificada correctamente.

## Definición de la Codificación de Origen

Cuando añades una fuente TrueType de PC a la lista de Origen puedes echar un vistazo al campo de leyenda que hay debajo. Si dice “TransType will use Unicode table to detect encoding”, significa que la fuente tiene una tabla de asignación Unicode válida y que la conversión es muy sencilla. La tabla Unicode es la que se usa por defecto en este caso, pero tienes la posibilidad de cambiar la codificación de origen. Haz clic en el botón del menú desplegable a la derecha del nombre de la fuente y aparecerá el siguiente menú desplegable:



*Menú Desplegable de la Codificación de Origen*

- ✓ **Consejo:** Mantén pulsada la tecla **Ctrl** en el teclado antes de apretar el botón del menú desplegable para tener acceso a todos los juegos posibles.
- ✓ **Consejo:** Es posible cambiar de una sola vez la codificación de origen para varios items seleccionados en la lista de Origen.

Cuando la fuente no tiene una tabla Unicode o está codificada como una fuente simbólica, la leyenda no dirá que la fuente es “Unicode” y **tendrás que usar** el menú desplegable de la codificación. El ítem **Use Unicode** estará desactivado en este caso y tendrás que indicar qué codificación tiene la fuente de origen. El primer ítem es **Use Default**: esto significa que TransType usará el juego de caracteres marcado en ese momento como por defecto en el diálogo **Preferences**. Los otros items de la lista desplegable son los nombres de los juegos. Selecciona uno de estos juegos si sabes que ése se usa en la fuente de origen.

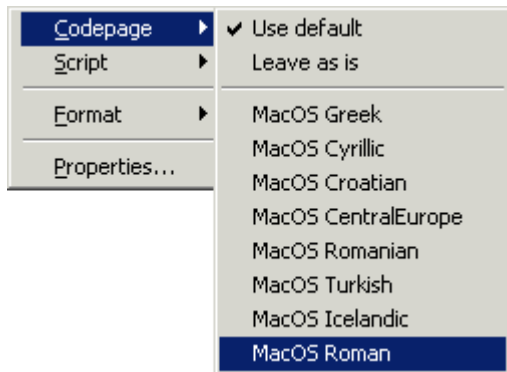
Por ejemplo, si la fuente de origen es en teoría una fuente simbólica pero sabes que es de hecho una fuente Cirílica, deberías escoger el juego de caracteres **MS Windows 1251 Cyrillic** en el menú desplegable y TransType asignará los índices Unicode correctos a todos los caracteres.

Si sabes que la fuente de origen es verdaderamente una fuente simbólica o pictórica, selecciona cualquier ítem de este menú – es indiferente.

✎ **Nota:** Cuando hace falta la definición del juego de caracteres de origen pero no hay ninguno seleccionado (el valor por defecto está ajustado a **Unspecified** y en el menú desplegable aparece **Default**) TransType resaltará el nombre de la fuente en rojo y desactivará el botón **Convert** hasta que especifiques la codificación de origen de la fuente.

## Definición de la Codificación de Destino

Cuando defines la codificación de origen de una fuente TrueType puedes definir también la codificación de destino. Pulsa el botón del menú desplegable a la derecha del nombre del maletín, en la lista de Destino, para abrir el siguiente menú desplegable:



*Menú Desplegable con el Juego de Caracteres de Destino*

El menú contiene los siguientes items:

<b>Codepage</b>	Se usa para asignar un juego de caracteres de destino a la fuente
<b>Script</b>	Selecciona el identificador de la escritura, necesario para el Mac OS
<b>Format</b>	Se usa para cambiar la plataforma de destino o el formato de la fuente
<b>Properties...</b>	Selecciona esta opción para abrir el diálogo <b>Properties</b> donde poder personalizar las propiedades de la fuente de destino

## Asignación del Juego de Caracteres

En el submenú **Codepage** puedes ver tres opciones comunes y una lista con nombres de los juegos de Macintosh:

### Default

Usar el juego de caracteres de destino marcado como por defecto en el diálogo **Preferences**.

### Unicode

No se puede usar en el caso aquí descrito.

### Leave as is

No recodificar la fuente de Origen – se ignora cualquier selección que se haga en el menú desplegable de la lista de origen.

Una lista de juegos de caracteres posibles con los que la fuente puede recodificarse sigue estas tres opciones. El número de juegos disponibles depende del número de caracteres en la fuente.

Cuando TransType obtiene finalmente la información sobre los índices Unicode a los que se asignan los caracteres de la fuente (desde la fuente o después de que hayas asignado un juego de caracteres a la fuente de origen), sabe los juegos de destino que esta fuente admite y muestra sólo éstos en el menú de codificaciones de destino.

- ✓ **Consejo:** Para obligar a TransType a que incluya en este menú todos los juegos de caracteres posibles, mantén pulsada la tecla **Ctrl.**
- ✓ **Consejo:** Es posible cambiar de una sola vez la codificación de origen para varios items seleccionados en la lista de Destino.

## Asignación de un Código de Escritura

Cuando hayas seleccionado los juegos de caracteres de origen y de destino, asigna un código de escritura a la fuente, usando el submenú **Script**. Fíjate en que para la mayoría de las codificaciones de Macintosh, cuando elijas el juego de destino, TransType seleccionará automáticamente el código de la escritura correcta.

- ✓ **Consejo:** Si tienes varias selecciones en la lista de Destino, se aplicará tu elección a todas las fuentes seleccionadas.

Usa la **Pestaña General** del diálogo de **Preferences** para seleccionar el código de la escritura que se usará por defecto:



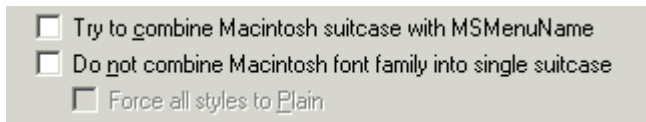
### Para resumir el proceso de la recodificación de una fuente:

1. TransType determina los índices Unicode de todos los caracteres en la fuente de origen. Hace esto de manera automática si la fuente de origen tiene una tabla Unicode válida, o con tu ayuda cuando seleccionas la codificación de origen en el menú desplegable.
2. Dependiendo de la selección que hiciste en el menú desplegable de la lista de destino TransType asigna hasta 256 índices Unicode a los códigos comprendidos entre 0-255, requerido por el Mac OS.
3. Se asigna un código de escritura a la fuente, de acuerdo con el que hayas seleccionado.

## Personalización de Maletines

Al convertir varias fuentes que conforman una familia de fuentes en un PC, TransType las combinará automáticamente en un maletín de fuentes para Macintosh. Si por alguna razón no quieres que TransType haga esto, tienes las siguientes opciones:

1. Obligar a TransType a que ponga todas las fuentes en maletines separados. Para ello marca **Do not combine Macintosh font family into single suitcase** en la **Pestaña General** del diálogo **Preferences**:

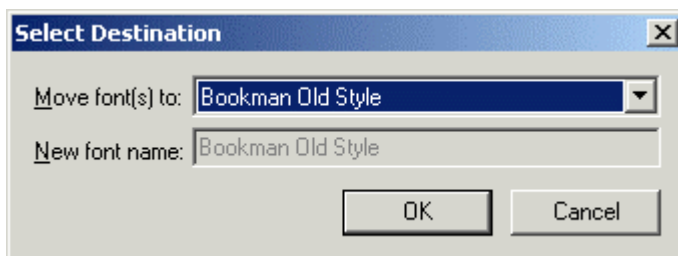


Esto no es común, y no te recomendamos que marques esta opción. Pero si lo haces, se recomienda la opción **Force all styles to Plain** para simplificar el uso de las fuentes. Cuando esta opción está activa, todas las fuentes que se coloquen en maletines separados tendrán el estilo regular, incluso si las fuentes originales no lo son.

2. Excluir la fuente del maletín actual y moverla a uno nuevo. Para hacer esto, selecciona en la lista de destino la fuente en concreto (no el maletín) que quieres mover y haz clic con el botón derecho del ratón. Selecciona una de las opciones en este menú desplegable:

**Move item to a new suitcase** – para mover la fuente desde el maletín actual a un nuevo maletín que contenga sólo dicha fuente.

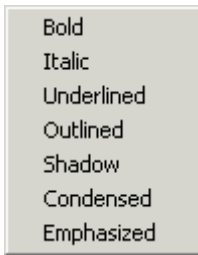
**Move item to...** – para abrir el diálogo **Select Destination** y escoger un maletín de destino:



*Diálogo para Seleccionar Destino*

En el diálogo **Select Destination** selecciona del menú desplegable **Move font(s) to** el maletín al cual quieres mover la fuente o escoge **New Suitcase** para extraer la fuente a un nuevo maletín vacío. Cambia el nombre de la fuente en el campo de edición de abajo, si es necesario. Fíjate en que si algunas de las fuentes del maletín tienen estilos conflictivos (por ejemplo, si tienes dos fuentes cursivas), entonces el botón **OK** está desactivado. Corrige el problema o pulsa **Cancel** para cerrar el diálogo.

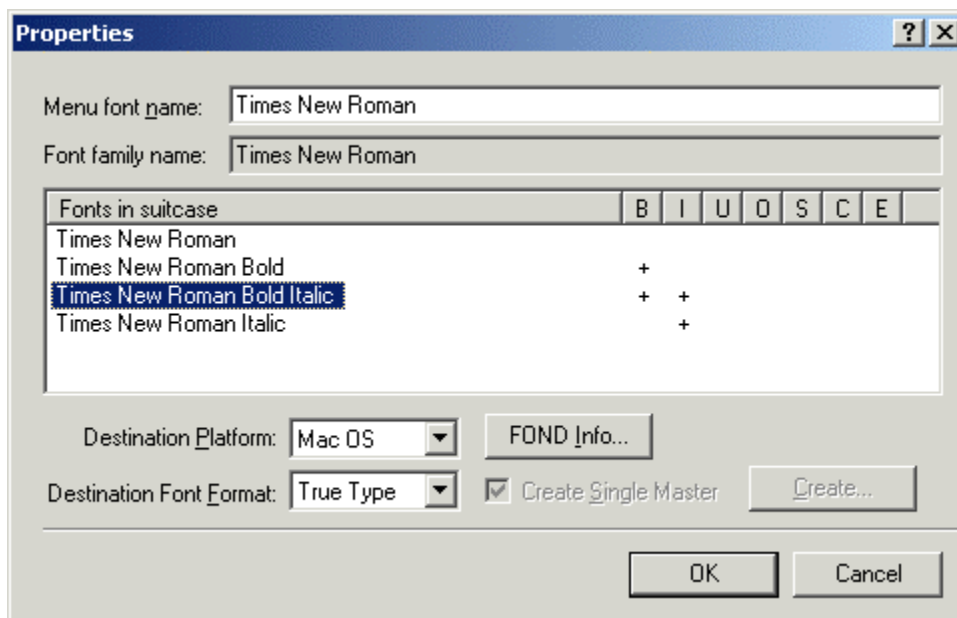
3. Cambia en el maletín el estilo de la fuente en particular, seleccionando el ítem apropiado en el menú desplegable que aparece cuando haces clic con el botón derecho del ratón:



Menú Desplegable de Estilo

## Propiedades de los Maletines de Fuentes

Tienes la posibilidad de editar fácilmente la información del maletín de destino. Selecciónalo en la lista de destino. Pulsa el botón desplegable de la derecha y escoge del menú la opción **Properties** o simplemente haz doble clic en el icono o el nombre del maletín. Aparece el diálogo **Propiedades**, para cambiar las propiedades:



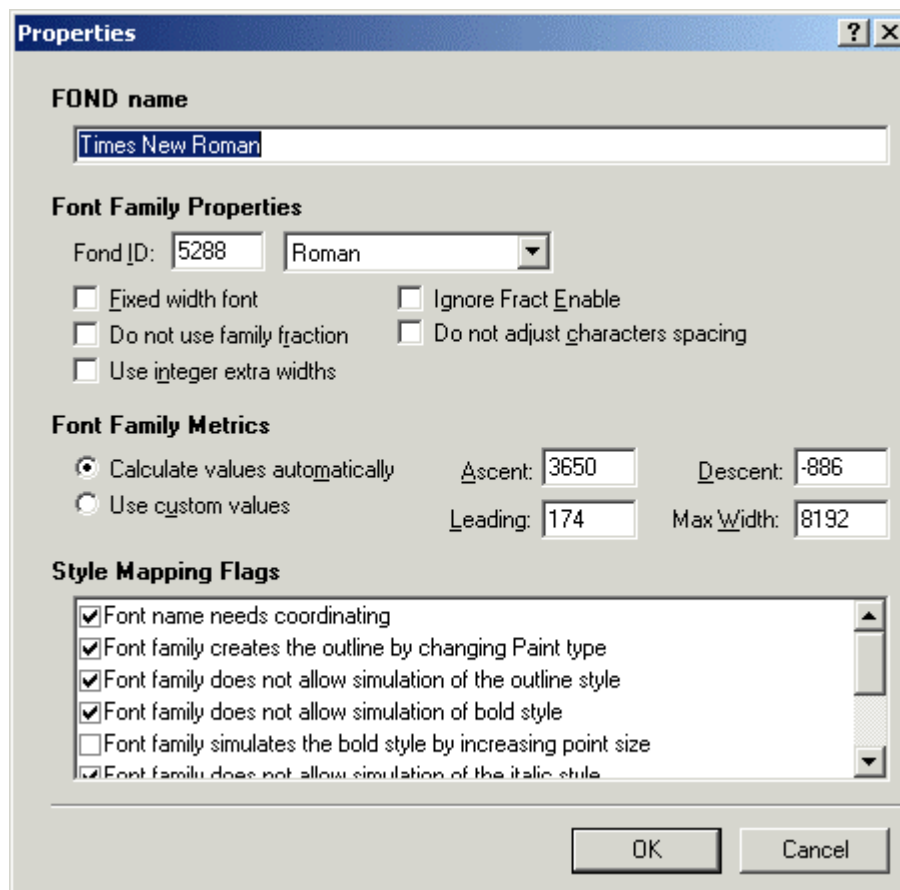
Diálogo de las Propiedades de la Fuente

### En este diálogo puedes:

1. Cambiar el nombre de la fuente en menú (el nombre que aparecerá en el menú cuando se instale la fuente). Usa el campo de edición **Menu name** para cambiar el nombre. Fíjate en que el nombre en el menú es el nombre del recurso FOND en Macintosh.
2. Ver el nombre de la familia de fuentes, pero no editarlo.

3. Ver los nombres y estilos de las fuentes de esta familia. Cambiar el estilo de la fuente: coloca el ratón sobre la fuente y haz clic con el botón derecho. En el menú desplegable que aparece selecciona el estilo que quieres activar o desactivar.
  - ✓ **Consejo:** Puedes cambiar fácilmente el estilo de la fuente con tan solo hacer clic en los signos de suma.
4. Cambiar la plataforma de destino – Mac OS o Windows – en el menú desplegable correspondiente. Fíjate en que puedes convertir la fuente sin cambiar su plataforma o su formato (por ejemplo, TrueType PC a TrueType PC).
5. Cambiar el tipo de fuente de destino – TrueType o Type 1 – en el menú desplegable correspondiente.
6. Ajustar la opción de crear una única fuente principal a partir de una fuente múltiple principal (se describirá más adelante, al hablar sobre las fuentes Type 1).
7. Y finalmente, escoger editar la información del recurso FOND del maletín de Macintosh. Para ello haz clic en el botón **FOND Info**. Obviamente este botón está disponible sólo al convertir a la plataforma Macintosh.

Cuando pulsas el botón **FOND Info**, aparece el diálogo **FOND Info**, que te permite cambiar algunos parámetros:



Diálogo Info FOND

Normalmente no tendrás que cambiar estos parámetros. Pero si eres un profesional en el diseño de fuentes, este diálogo es para ti.

Además del nombre FOND, que es el mismo que el que aparece en el menú, puedes editar parámetros de los siguientes grupos.

### Propiedades de la familia de fuentes:

<b>FOND ID</b>	Identificador del recurso FOND (o número del ID de familia) que recae en el rango del sistema de escritura en particular. Al cambiar la escritura en el menú desplegable a la derecha se cambiará automáticamente el ID FOND y viceversa. Cuando cambias el juego de caracteres de destino, la escritura, y por consiguiente el ID FOND, cambian también
<b>Fixed width font</b>	Si se activa esta opción, la fuente será tratada por el sistema Macintosh como si tuviera caracteres de anchura fija (con un único espacio). De lo contrario se la considera proporcional
<b>Don't use family fractional widths</b>	Si se activa esta opción, el sistema no usará la tabla de anchos globales de la familia
<b>Use integer extra widths</b>	Si se activa esta opción, el sistema usará la tabla de anchura extra del estilo de la familia (Family Style Property Table)
<b>Ignore FractEnable</b>	Si se activa esta opción, el sistema usará la tabla de anchura extra del estilo de la familia (Family Style Property Table) incluso si la opción <b>Don't use family fractional widths</b> está desactivada
<b>Don't adjust characters spacing</b>	Esta opción representa el 11º bit de las etiquetas de familia, el cual suele estar ajustado a cero


### Métrica de la familia de fuentes:

<b>Calculate values automatically</b>	Si este botón está activado, TransType calculará automáticamente la medida vertical de la familia de destino. En este caso no puedes editar manualmente las medidas globales de la familia
<b>Use custom values</b>	Si este botón está activado tienes acceso a los siguientes campos, para cambiarlos. Edita las medidas verticales de la familia sólo si estás seguro y entiendes bien el objetivo
<b>Ascent</b>	La altura máxima sobre la línea base alcanzada por los caracteres de las fuentes de esta familia
<b>Descent</b>	La profundidad máxima bajo la línea base alcanzada por los caracteres de las fuentes de esta familia. La profundidad es generalmente un número negativo
<b>Leading</b>	El interlineado máximo que admite la familia. El valor del interlineado está ajustado generalmente a cero
<b>MaxWidth</b>	Anchura máximo del carácter para esta familia

**Etiquetas de asignación de estilo (Clase de Fuente):**

<b>Font name needs coordinating</b>	Esta opción se activa sólo si el nombre de la fuente necesita coordinación
<b>Font family creates the outline style by changing PaintType</b>	Cuando esta opción está activada, el estilo <b>Subrayado</b> se crea al cambiar PaintType, una variable PostScript, a 2
<b>Font family doesn't allow simulation of the outline style</b>	Esta opción se activa si la familia de la fuente no permite simular el estilo <b>Subrayado</b> oscureciendo el glifo y aclarando el centro
<b>Font family doesn't allow simulation of the bold style</b>	Esta opción se activa si la familia de la fuente no permite simular el estilo <b>Negrita</b> oscureciendo los glifos
<b>Font family simulates the bold style by increasing point size</b>	Esta opción se activa si la familia de la fuente simula el estilo <b>Negrita</b> aumentando el tamaño del punto
<b>Font family doesn't allow simulation of the italic style</b>	Esta opción se activa si la familia de la fuente no permite simular el estilo <b>Cursiva</b>
<b>Font family doesn't allow simulation of the condensed style</b>	Esta opción se activa si la familia de la fuente no permite simular el estilo <b>Comprimido</b>
<b>Font family doesn't allow simulation of the extended style</b>	Esta opción se activa si la familia de la fuente no permite la simulación automática del estilo <b>Expandido</b>
<b>Font family should have no additional intercharacter spacing</b>	Esta opción se activa si la familia de la fuente debería no tener un espaciado adicional a parte del espacio del carácter

Para obtener información adicional sobre los parámetros representados en el diálogo FOND Info, acude a Inside Macintosh: Text:Font Manager: <http://developer.apple.com/techpubs/mac/Text/Text-181.html>.

 **Nota: Si no eres un profesional del diseño de fuentes, ten cuidado al cambiar las opciones dentro de FOND Info.**

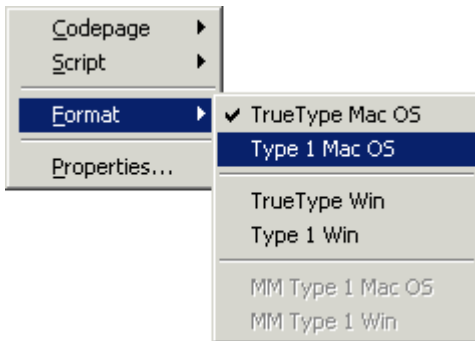
## Fuentes Type 1

La conversión de fuentes Type 1 PC a formato Macintosh es similar al proceso de conversión de TrueType, con las siguientes diferencias:

1. Los caracteres en las fuentes Type 1 se identifican por sus nombres, no sus índices Unicode.
2. La información de las medidas y el interletraje de los caracteres Type 1 de un PC están en archivos separados (PFM o AFM).
3. No hay fuentes múltiples principales TrueType.

## Cambio del Formato de Fuente

Por defecto, las fuentes Type 1 de PC se convierten a Type 1 de Macintosh, pero puedes cambiar el formato de destino. Pulsa el botón del menú desplegable situado a la derecha del nombre del maletín, en la lista de Destino, para abrir el siguiente menú desplegable:



*Menú Desplegable con el Formato de Destino*

Selecciona la plataforma y el tipo para la fuente de destino.

- ✓ **Consejo:** Puedes cambiar la plataforma y el formato de destino por defecto en la **Pestaña Type 1** de la sección **Preferences**. Ver el apartado [Formato de Destino por Defecto](#) para más detalles.

### Recodificación

Las fuentes Type 1 también tienen que ser recodificadas al convertir de PC a Macintosh. Para simplificar este proceso y hacerlo similar al usado con las fuentes TrueType, TransType asigna automáticamente índices Unicode a todos los caracteres de la fuente Type 1 mediante una tabla especial que contiene miles de parejas nombre-Unicode. De esta manera TransType puede manejar correctamente fuentes Type 1 que tengan más de 256 caracteres.

Fíjate en que este método nombre->Unicode funciona correctamente sólo cuando los caracteres de una fuente Type 1 tienen nombres PostScript correctos. En casos en los que los nombres se asignan erróneamente (por ejemplo, caracteres de un idioma no latino que usen nombres de caracteres latinos), se usa otro método, similar al que describimos al hablar de la conversión de fuentes TrueType codificadas como símbolos.

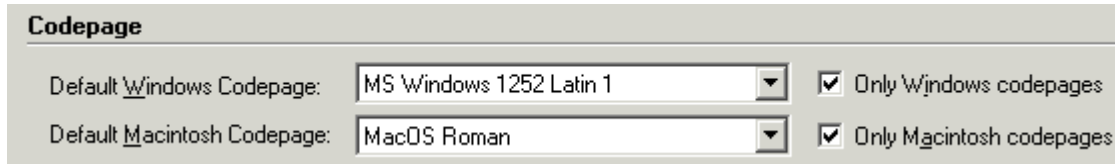
Cuando añades una fuente Type 1 de PC a la lista de fuentes de origen verás el botón del menú desplegable a la derecha del nombre de la fuente. Haz clic en él y verás este menú:



*Menú Desplegable de la Codificación de Origen*

Como puedes ver, hay una lista de juegos de caracteres (ya tratamos lo que esto significa en la sección TrueType anterior) y dos opciones – **Use Default** y **Use Names**.

Si seleccionas el ítem **Use Default** TransType acudirá al juego marcado como por defecto en la **Pestaña General** del diálogo **Preferences**:



Si seleccionas **Usar Nombres** (la opción por defecto del menú desplegable de la codificación de origen) TransType intentará convertir los nombres de los caracteres a índices Unicode para después aplicar algoritmos de recodificación basados en Unicode. Te recomendamos que siempre uses el método nombres-Unicode a menos que sepas que la fuente de origen tiene una codificación simbólica o simulada, en cuyo caso seleccionarás manualmente un juego de la lista de juegos de caracteres. Recuerda que puedes usar la característica de previsualización de fuente para ver a la codificación.

Como en TrueType, tras definir el juego de origen deberías seleccionar un juego de destino para definir completamente el proceso de recodificación.

Todos los caracteres ahora tienen algún índice Unicode asignado, por lo que puedes seguir el mismo proceso descrito en la sección TrueType.

## Archivos de Medidas

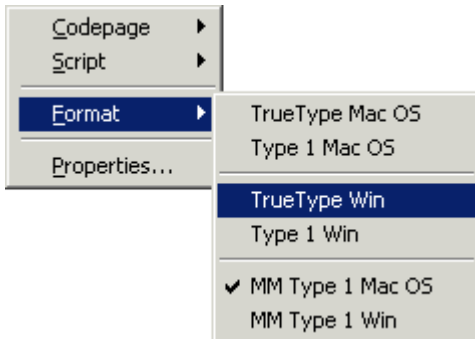
TransType usa la siguiente secuencia para crear medidas conocidas para las fuentes: AFM+INF, PFM, PFB. Si las medidas de un carácter en particular no están presente en el archivo PFM, entonces se extraen del archivo de fuente (PFB). Tras la conversión la información métrica se almacena en el recurso FOND, requerido por el Mac OS. Aquí tienes una descripción más detallada del algoritmo que TransType aplica para encontrar el archivo de medidas:

1. Busca el archivo **nombre.AFM** (**nombre** es el nombre del archivo PFB: **nombre.pfb**) ubicado en la misma carpeta. Si localiza el archivo, extrae de él las medidas.
2. Si el archivo AFM no está presente, busca el archivo **nombre.PFM** en la misma carpeta y, si el archivo no se encuentra allí, en la subcarpeta *PFM* de la carpeta actual.
3. Si se encuentra el archivo PFM, lee los datos de medidas e interletraje (el espacio entre caracteres). A continuación TransType abre el archivo PFB y lo interpreta parcialmente para extraer las medidas de los caracteres que no están cubiertos por el PFM.

## Fuentes Múltiples Principales

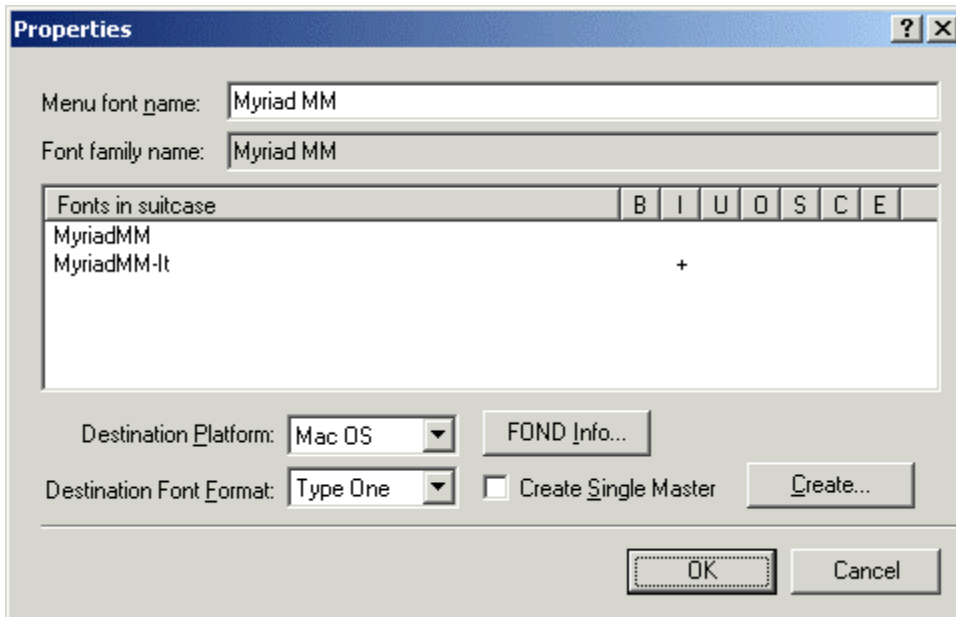
TransType puede convertir fuentes múltiples principales a casi cualquier formato o plataforma. Cuando hayas añadido una fuente múltiple principal Type 1 de PC a la lista de Fuentes de Origen para convertirla, TransType se prepara automáticamente para convertirla en una fuente múltiple principal Type 1 de Macintosh. Puedes ver esto en la lista de Fuentes de Destino de la Ventana Principal.

**Para cambiar el formato**, pulsa el botón del menú desplegable a la derecha del nombre de maletín, en la Lista de Destino, y usa el submenú **Format**:



Menú Desplegable del Formato de Destino

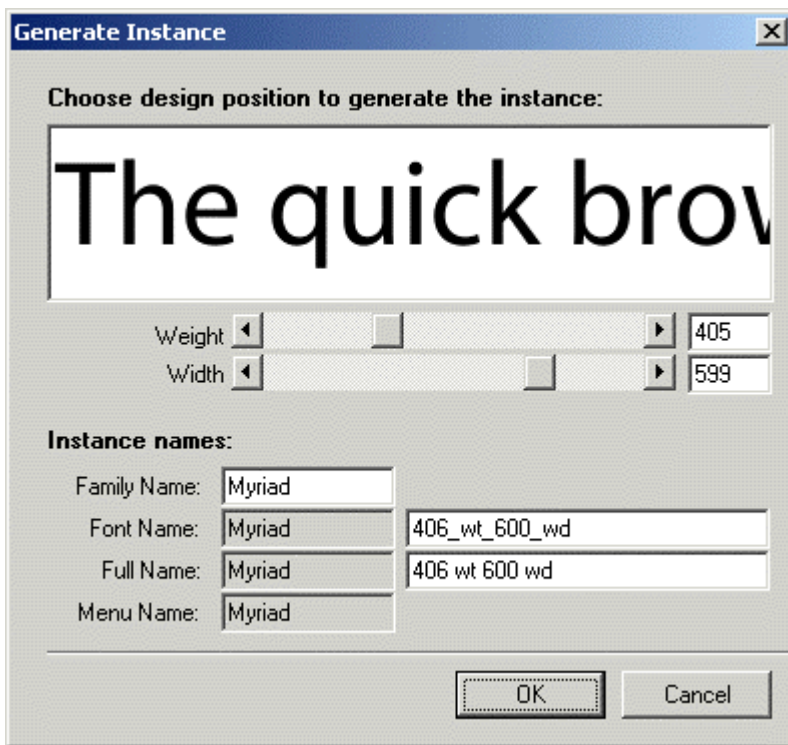
Al igual que con otras fuentes de la lista, puedes seleccionar la opción **Properties** para tener mayor control sobre formato resultante. **Consejo:** Puedes hacer sólo doble clic en el icono o el nombre de maletín para que salga el diálogo de Propiedades. Aparece el diálogo de Propiedades:



Diálogo de las Propiedades de la Fuente

Aquí puedes cambiar el nombre del menú de la fuente y las propiedades FOND de la misma manera que para las fuentes TrueType, como se vio antes. Está disponible además una opción adicional al convertir una fuente múltiple principal: **Create Single Master**. *Puedes activar* esta opción si quieres crear una única fuente Type 1 principal, pero *DEBES activar* esta opción para convertirla en una fuente TrueType. Eso es por lo que, si cambias el tipo de fuente a TrueType esta opción estará marcada automáticamente.

Después de que el cuadro de verificación **Create Single Master** esté marcado, TransType lee la fuente múltiple principal y presenta el siguiente diálogo con la previsualización:



Diálogo de la Creación del Modelo

El proceso de crear una sola fuente principal es muy sencillo: tan solo tienes que seleccionar uno de los modelos de la fuente múltiple principal, arrastrar las barras de **Weight**, **Width** y **Optical Size** (Grosor, Anchura y Tamaño Visual) y ver la previsualización del resultado. A continuación puedes editar el Nombre de Familia, *Family Name*, de la fuente principal única y las opciones del Nombre de la Fuente, *Font Name*, que se generan automáticamente, así como los arreglos del Nombre Completo, *Full Name*, (“406\_wt\_600\_wd” y “406 wt 600 wd” en nuestro ejemplo) en los campos de texto de abajo.

Pulsa el botón **OK** cuando hayas acabado de definir el modelo de la fuente múltiple principal.

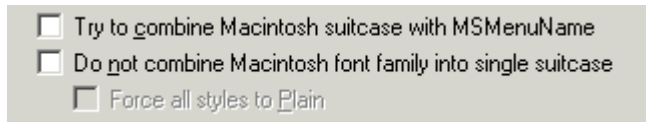
Como puedes ver es posible generar tantos modelos de fuentes como quieras a partir de una fuente múltiple principal.

✍ **Nota:** Si seleccionas el formato Type 1 o TrueType en el submenú de destino **Format**, y no especificas manualmente los parámetros del modelo en el diálogo **Generate Instance**, entonces TransType creará la fuente usando el vector de ancho por defecto almacenado en la fuente múltiple principal.

### Maletines

Los maletines que contienen (“que hacen referencia a”, hablando más técnicamente) fuentes Type 1 no difieren en gran medida de los maletines que contienen fuentes TrueType (recursos “sfnt”), por lo que acude por favor a la sección anterior de TrueType para más información sobre la manipulación y las propiedades de los maletines de fuentes.

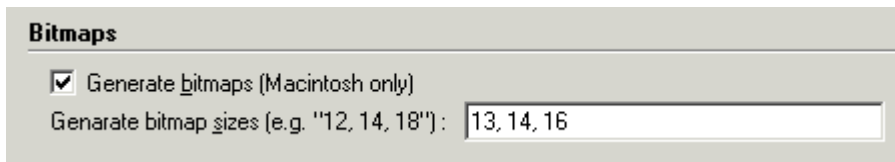
La única opción adicional que puede ser útil a la hora de convertir fuentes Type 1 de PC es obligar a TransType a que cree maletines, activando y usando los campos MSMenuName de los archivos .inf. Esta opción, llamada **Try to combine Macintosh suitcase with MSMenuName**, se encuentra en la **Pestaña General** del diálogo **Preferences**:



### Fuentes Bitmap


Cualquier fuente Type 1 en Macintosh debe tener al menos una fuente bitmap que la acompañe. TransType creará automáticamente una fuente bitmap al convertir una fuente Type 1 de PC a formato Macintosh; puede hacerlo siguiendo uno de estos dos métodos:

1. Si tienes instalado Adobe Type Manager™ (ATM™) puedes elegir que TransType lo use para generar las fuentes bitmap, creando así fuentes bitmap de alta calidad para los tamaños que indiques dentro de **Preferences**:



2. Si ATM no está o si desactivas la opción **Generate bitmaps**, TransType creará una fuente bitmap por defecto de un tamaño de 13 puntos.

Recomendamos encarecidamente el uso de ATM™ para la generación de fuentes bitmap – es el único modo de crear de manera automática fuentes Type 1 para Macintosh de calidad profesional y que funcionen perfectamente en todos sitios.

 **Nota:** Las fuentes bitmap de PC y los juegos de fuentes no pueden convertirse en fuentes bitmap de Macintosh con TransType.

## Conversión de Macintosh a PC

Convertir fuentes de Macintosh a PC normalmente es más fácil que a la inversa por las siguientes razones:

1. No hay maletines en los PCs.
2. Las fuentes TrueType PC están basados en Unicode, por lo que generalmente el proceso de recodificación es más sencillo.
3. Las fuentes bitmap no son necesariamente para fuentes Type 1 en PCs.

PERO,

Las familias de fuentes de PC sólo pueden tener cuatro miembros – uno de Roman, Negrita, Cursiva, y Negrita Cursiva. Por ello, si intentas convertir una familia de fuentes de Mac que tenga más de cuatro miembros, o en la que las etiquetas de negrita y cursiva no están ajustadas correctamente, te encontrarás con problemas. La única manera de solucionar esto es reducir las familias de fuentes a cuatro componentes, acudir a cada fuente de destino y ajustar las etiquetas correctamente. Ver pp. 23-25.

Al convertir fuentes Type 1 de Macintosh a PC tienes que generar archivos de medidas que usará Windows para recopilar información acerca de la anchura y el interletaje de los caracteres. **Y los archivos de fuentes de Macintosh deben ser convertidos a un formato válido para PC (MaBinary o BinHex) antes de que TransType para Windows pueda trabajar con ellos.**

### Preparación de la Fuente de Macintosh

Los archivos de Macintosh tienen una estructura bastante distinta de la de los archivos de PC. En la mayoría de los sistemas operativos los archivos son “contenedores” de datos desordenados. Pero el Mac OS usa un sistema diferente. Normalmente un archivo de Mac OS se compone de dos *forks* – *data* y *resource*. El *data fork* puede considerarse análogo de un archivo normal, mientras que el *resource fork* contiene RECURSOS. Cada uno de estos recursos tiene un tipo y se supone que almacena alguna clase de datos. Debido a su compleja estructura los archivos de Macintosh no pueden ser copiados o accedidos desde un PC. Por ello es necesario algún formato intermedio o protocolo de red que reúna todos los datos en un único archivo o que de alguna otra manera represente un archivo Macintosh en un PC o en otra plataforma.

Desafortunadamente no existe tal protocolo o formato estándar. Muchos protocolos de red están limitados y sólo pueden acceder al *resource fork* de los archivos de Macintosh, lo que no es suficiente para leer una fuente de Macintosh. TransType intenta de distintas maneras acceder a los archivos de Macintosh a través de una red, pero a veces esto es simplemente imposible. En este caso o si no accedes a los archivos a través de una red, tendrás que hacer una conversión manual. Hay varias maneras de llevar las fuentes de Macintosh al PC sin perder ningún dato:

- Con un único archivo con formato MacBinary o BinHex
- Con un archivo adjunto de Email
- Con un disquete, Zip o MO con formato de PC
- Con la utilidad MacDrive® y un disco o CD con formato para Mac (HFS sólo)
- A través de una red desde una estación de trabajo WinNT/2000/XP
- A través de alguna utilidad especial para redes y con algún Sistema Operativo para Redes
- Con un archivo Stuffit de Macintosh

### Un archivo con formato MacBinary o BinHex

La manera más sencilla de llevar un archivo de Macintosh a un PC es convirtiéndolo en un archivo MacBinary o BinHex. Estos formatos fueron desarrollados para transferir archivos de Macintosh a través de una red heterogénea. Cuando un archivo de Macintosh se convierte a este formato, todos sus *data forks* y *resource forks* son almacenados en un único archivo, junto a otra información relacionada con el Mac OS. Cuando vuelve a ser convertido, todos sus datos y recursos se almacenan igual que cuando fueron creados en el Macintosh. La diferencia entre MacBinary y BinHex es que BinHex fue diseñado para transferir los archivos en el cuerpo de un mensaje de texto, por lo que sólo contiene caracteres alfabéticos. El objetivo de los archivos MacBinary es manejar los archivos de Macintosh como si fueran archivos normales. A pesar de su similitud los archivos MacBinary son considerablemente más pequeños debido a su estructura binaria.

 **Nota:** Debes convertir los archivos de fuente en un Macintosh antes de copiarlos a un PC.

Puedes descargar gratuitamente conversores para crear archivos MacBinary y BinHex en un Macintosh desde:

<ftp://ftp.stairways.com/other/macbinary-3.sit.hqx>

<http://hyperarchive.lcs.mit.edu/HyperArchive/Archive/cmp/binhex-50.hqx>

o puedes usar utilidades comerciales como Stuffit Deluxe™.

Tras la conversión tienes un archivo que contiene todos los datos necesarios y que se puede copiar o enviar a través de una red, en un disquete u otro tipo de almacenamiento. Tan sólo arrastra-y-suelta estos archivos (en formato MacBinary o BinHex) sobre TransType, o añádelos haciendo clic en el botón **Add**.

### E-mail con fuente/s adjunta/s

TransType puede aceptar fuentes que recibas en tu PC desde un Macintosh a través de un e-mail. Las fuentes se adjuntan en un Macintosh de manera normal. Cuando el mensaje es recibido, tienes que guardarlo en el disco como “mensaje de e-mail” (con la extensión .eml) y a continuación añadir este archivo a la lista de Origen de TransType.

### Disquete, Zip o MO con formato para PC

Otra manera relativamente fácil de recibir fuentes en un PC es copiarlas a un disquete, Zip o MO con formato para PC. Un disco con formato para PC es un disquete que contienen la estructura de un disco de PC. Al copiar archivos en ese disco el Mac OS los almacena usando un protocolo especial llamado "PC Exchange". Cuando hayas copiado los archivos a ese disco, TransType puede leerlos directamente desde el mismo. Fíjate en que los archivos pueden tener un “tamaño cero”. Esto es sólo porque su *resource fork* se almacena en otro lugar (por ejemplo, en un directorio adicional). TransType localizará automáticamente todos los datos necesarios.

## La utilidad MacDrive® y un disco o CD con formato para Mac

MacDrive® es una utilidad que se desarrolló para permitir que los PCs pudieran leer discos que tenían formato para Macintosh (y por extensión el sistema de archivos de Mac OS). Visita <http://www.macdrive.com> para más detalles. TransType usa automáticamente esta característica de MacDrive, si éste está instalado, pudiendo así leer archivos desde cualquier tipo de almacenamiento admitido por MacDrive. Ésta es la única manera de que TransType pueda leer las fuentes directamente desde discos de Macintosh. Fíjate en que Windows puede decir que el tamaño de las fuentes de Macintosh es cero. Sin embargo, TransType será capaz de leerlos. Fíjate en que MacDrive admite sólo CDs de Macintosh con formato HFS.


## A través de una red con una estación de trabajo WinNT/2000/XP

Windows NT/Windows 2000/Windows XP tiene la capacidad de almacenar archivos de Macintosh en su partición NTFS. Desgraciadamente estos servicios no están disponibles en Windows 95/98/ME. Por ello, si estás usando Windows NT, XP o 2000 TransType puede leer directamente archivos Macintosh ubicados en cualquier unidad NTFS local o de la red. Éste podría ser el mejor método si necesitas convertir fuentes a menudo. Fíjate en que al igual que en el caso anterior, puede parecer que los archivos tienen un tamaño cero, pero eso no significa que estén realmente vacíos.

## A través de alguna utilidad especial para redes y con algún Sistema Operativo para Redes

TransType admite un número variado de distintos protocolos de red que pueden ver archivos de Macintosh a través de la red. Los protocolos admitidos son:

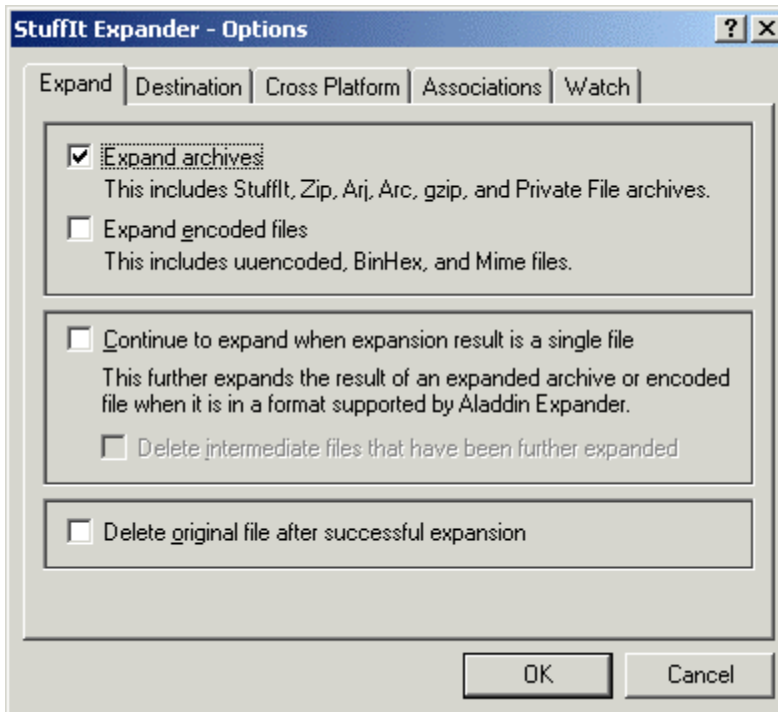
- AppleDouble
- Netatalk
- AUFS CAP
- Helios EtherShare
- PC Exchange
- SGI
- DAVE
- AppleSingle
- Servicios NTFS para Macintosh

 **Nota:** El intercambio entre algunos de estos protocolos puede no funcionar dependiendo de la versión, configuración y otras condiciones. La mejor manera de comprobar la disponibilidad de dicho protocolo es intentar añadir algunas fuentes de Macintosh a TransType a través de tu red.

## Un único archivo con formato Stuffit para Macintosh

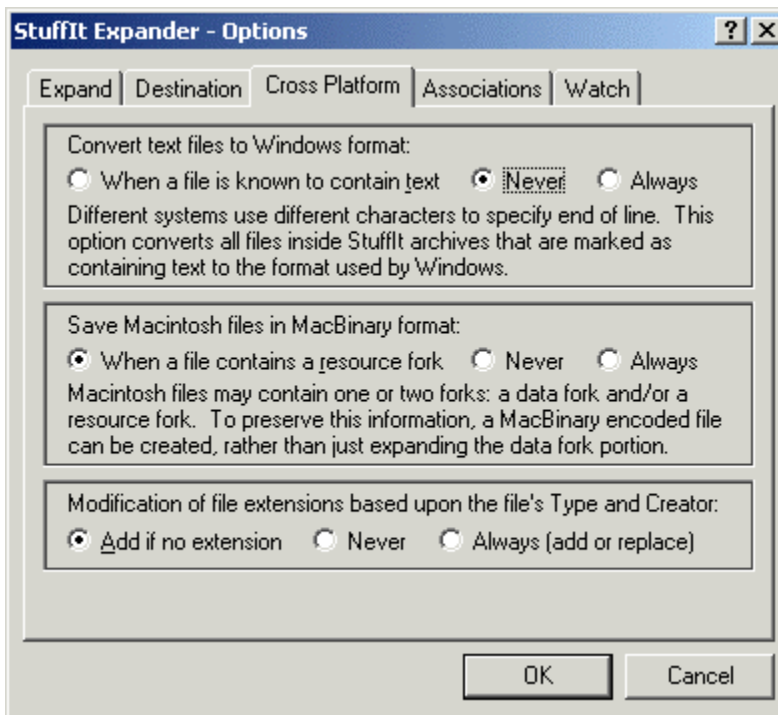
Si las fuentes de Macintosh fueron empaquetadas con Stuffit Deluxe, tan sólo tienes que copiar el archivo .sit al disco duro de tu PC y desempaquetarlo. Para desempaquetar archivos .sit, debes tener instalada la utilidad Stuffit Expander™, disponible gratuitamente en [www.stuffit.com/expander/winindex.html](http://www.stuffit.com/expander/winindex.html).

Para desempaquetar correctamente las fuentes de Macintosh, ve a la sección **Options** de Stuffit Expander™, haz clic en la pestaña **Expand** y ajusta las opciones de acuerdo a la siguiente imagen:



Asegúrate de que la opción **Expand encoded files** no está seleccionada.

A continuación acude a la pestaña **Cross Platform** y marca las opciones como te mostramos:




Ahora Stuffit Expander™ desempaquetará las fuente de Macintosh directamente en el formato MacBinary con el que TransType puede trabajar.

### Fuentes TrueType

Cuando añades un maletín de fuentes Macintosh que contenga fuentes TrueType (recursos sfnt) a la lista de Origen, debes hacer que TransType sepa qué juego de caracteres usa. El único caso en el que esto no es necesario es cuando la fuente TrueType de Macintosh tiene una tabla Unicode.

Para seleccionar un juego para la fuente TrueType, sigue las reglas que describimos al hablar sobre la conversión de fuentes TrueType de PC a formato Macintosh.


Cuando TransType sepa con qué juego de caracteres fue codificada una fuente TrueType, podrá asignar índices Unicode a los caracteres de la fuente y generar una fuente correcta de acuerdo a las asignaciones de Unicode, necesario en Windows.

 **Fíjate en** que las fuentes bitmap que estén incluidas (si hay alguna) en el mismo maletín de Macintosh no se copian o convierten a formato PC.

Ver también la sección [Conversión TrueType<->Type 1](#) para más información sobre las diferentes opciones de creación TrueType.

### Fuentes Type 1

La conversión de fuentes Type 1 desde Macintosh a PC es muy similar a la conversión desde PC a Macintosh. La única diferencia reside en el manejo de las medidas. La información métrica (el ancho y el interletraje de un carácter) se extrae del maletín de fuentes y se convierte en archivos AFM, INF y PFM. Por supuesto, la información de recodificación se usa cuando los archivos de medidas son generados para que tengas un archivo de fuentes Type 1 de PC válido.

 **Fíjate en** que las fuentes bitmap del maletín de Macintosh no se copian o convierten en fuentes de formato PC, como ocurre con las fuentes TrueType.

Ver también la sección [Conversión TrueType<->Type 1](#) para más información sobre las diferentes opciones de creación Type 1.

## Conversión TrueType<->Type 1

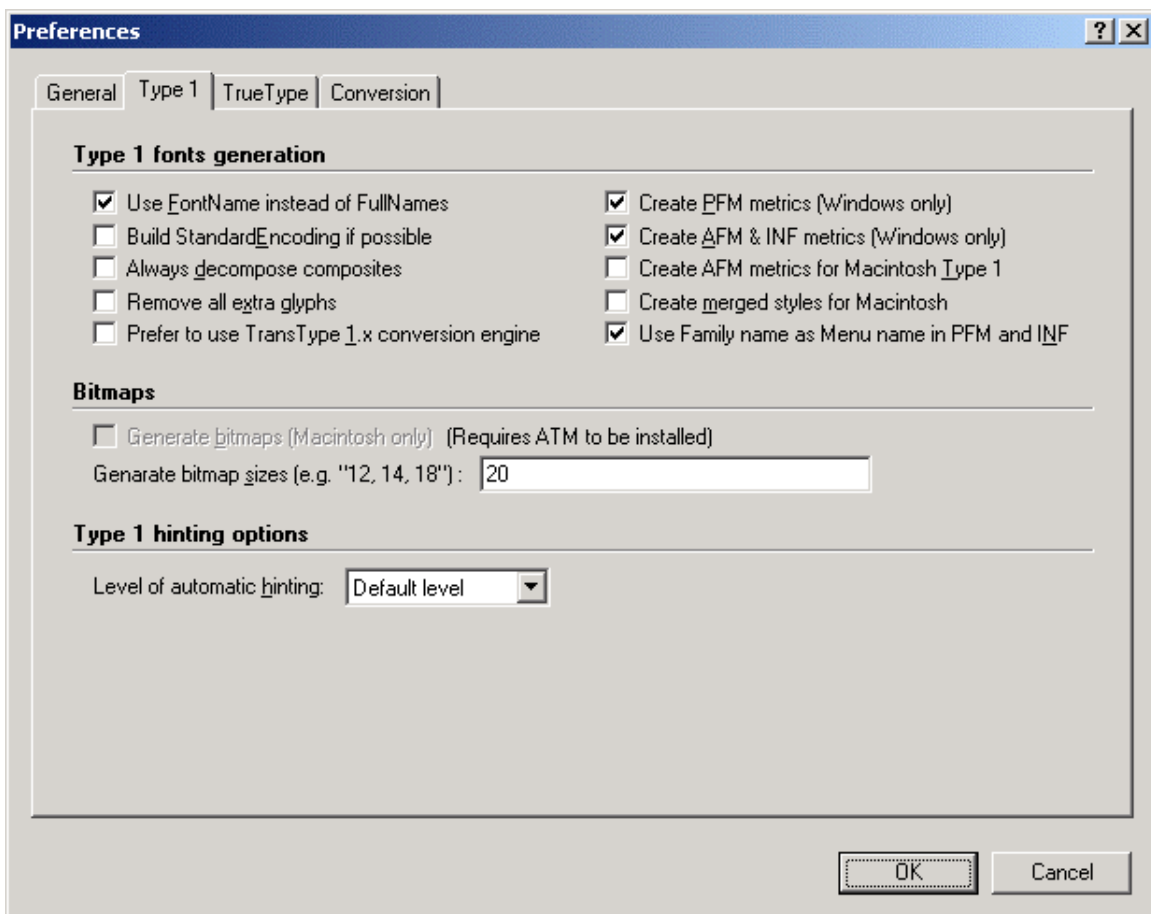
Por defecto TransType convierte entre plataformas pero no entre formatos (TrueType a TrueType y Type 1 a Type 1). Tienes la posibilidad de cambiar el tipo de la fuente de destino en el menú desplegable **Format** o en el diálogo **Properties**, (propiedades de la Fuente).

Antes de que cambies el tipo de la fuente de destino (e incluso antes de añadir fuentes a la Ventana Principal), es una buena idea comprobar algunas de las opciones más importantes para la creación de fuentes en el formato de destino.

✍ **Nota:** Si cambias cualquiera de las opciones en el diálogo **Preferences**, tienes que volver a añadir las fuentes a la lista de Fuentes de Origen para poder convertirlas de acuerdo a las “nuevas reglas”.

### Opciones Type 1

Para comprobar y ajustar los parámetros de creación de fuentes **Type 1**, haz clic en el botón **Preferences** en la Ventana Principal y dirígete a la **Pestaña Type 1** del diálogo **Preferences**:




Pestaña Type 1 del Diálogo de las Preferencias

## TransType 2

Hay tres grupos de controles en esta pestaña:

### Creación de fuentes Type 1:

<b>Use FontName instead of FullName</b>	Si se activa esta opción, TransType nombrará los archivos de las fuentes Type 1 basándose en el NombreDeFuente, <i>FontName</i> . Si está desactivada, TransType nombrará los archivos basándose en el NombreCompleto, <i>FullName</i> . En algunos casos esto afecta también al nombre de la fuente en el menú. En cualquier caso los nombres de los archivos se ajustan a la característica 8.3 cuando se creen para la plataforma Windows. Te recomendamos que mantengas activada esta opción
<b>Build Standard Encoding if possible</b>	Si se activa esta opción, TransType intentará sustituir la información de codificación de la fuente con una referencia al vector StandardEncoding de Adobe. Esta sustitución es posible sólo si la fuente de destino se ajusta a la tabla de codificación estándar de Adobe. Por defecto esta opción está desactivada
<b>Always decompose composites</b>	Si se activa esta opción, TransType descompondrá todos los caracteres compuestos importados de la fuente de origen y los guardará descompuestos en la fuente de destino. Por defecto esta opción está desactivada
<b>Remove all extra glyphs</b>	Si se activa esta opción, TransType quitará aquellos glifos a los que el juego de caracteres de destino no haga referencia. La nueva fuente Type 1 será más compacta. Por defecto esta opción está desactivada
<b>Prefer to use TransType 1.x conversion engine</b>	Si se activa esta opción, TransType intentará usar nuestro antiguo motor de conversión en vez del nuevo motor de FontLab incluido en TransType 2.0. Pero al activar otras opciones de Type 1 (como "Remove all extra glyphs" o "Always decompose composites") se obligará a TransType a que use el nuevo motor. Más aún, el uso del motor de TransType 1.x es posible sólo para la conversión desde el formato Type 1. Por defecto esta opción está desactivada, usándose el nuevo motor
<b>Create PFM metrics (Windows only)</b>	Si se activa esta opción, TransType guardará las medidas en un archivo PFM al convertir a formato Windows. Por defecto esta opción está activada
<b>Create AFM &amp; INF metrics (Windows only)</b>	Si se activa esta opción, TransType creará archivos AFM e INF al crear una fuente Type 1 para Windows. Por defecto esta opción está activada
<b>Create AFM metrics for Macintosh Type 1</b>	Si se activa esta opción, TransType creará un archivo de medidas AFM separado para las fuentes Type 1 de Macintosh. Por defecto esta opción está desactivada, guardándose las medidas en el archivo PostScript principal
<b>Create merged styles for Macintosh</b>	Si se activa esta opción, TransType generará un maletín de fuentes compatible con Type Reunion™ de Adobe, el cual permite que los estilos de las fuentes aparezcan en un menú jerárquico dentro del menú de fuentes: 
<b>Use Family name as Menu name in PFM and INF</b>	Si se activa esta opción, TransType escribirá el nombre de la Familia de la Fuente en los campos del nombre en el Menú, en los archivos PFM e INF. Esta opción está desactivada por defecto

La opción **Generate bitmaps** es útil al crear fuentes Type 1 para Macintosh. Si está marcada y ATM™ está instalado tu sistema, puedes ver un listado de los tamaños de las fuentes bitmap que se van a crear. Si está desactivada o si ATM™ no está instalado, TransType generará sólo una fuente bitmap con un tamaño de 13 puntos, porque las fuentes Type 1 de Macintosh siempre han de llevar un maletín con al menos una fuente de pantalla.

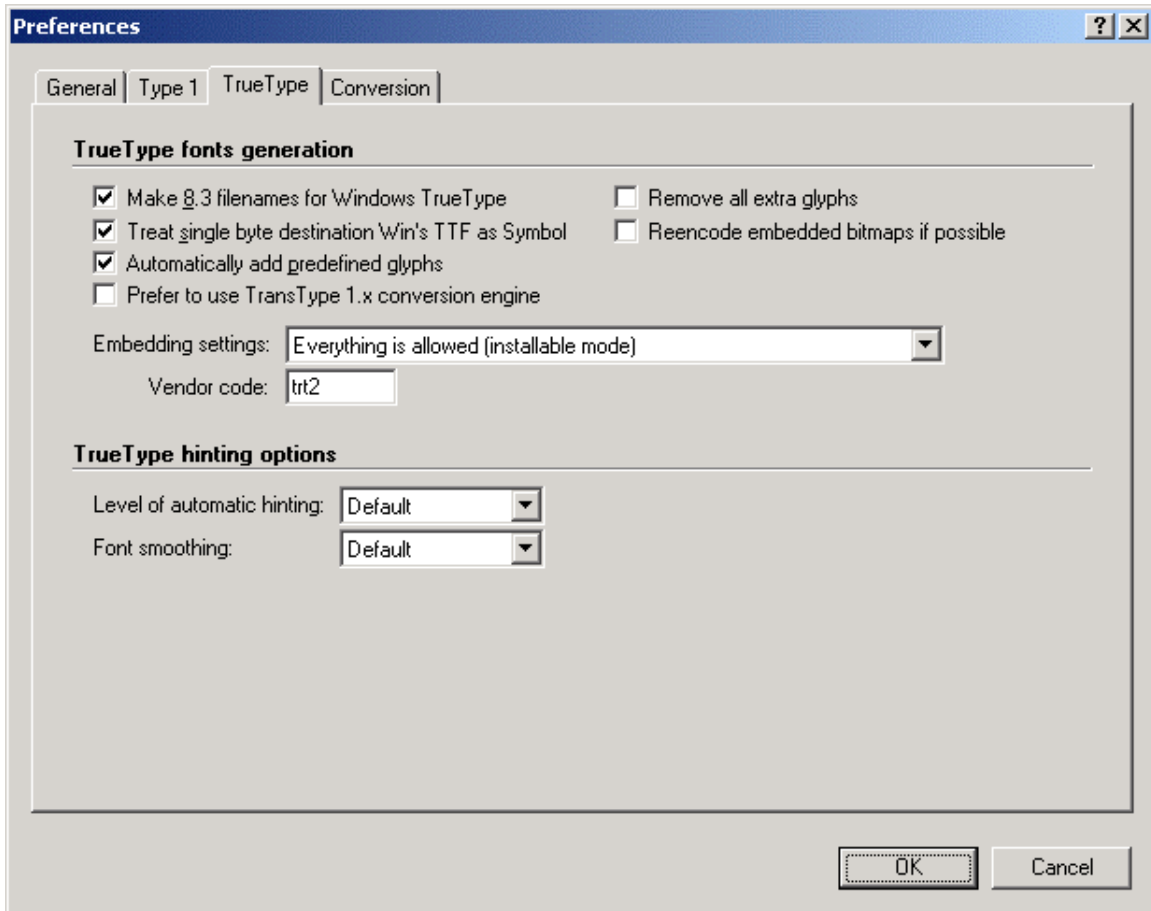
El grupo **Type 1 hinting options** contiene un menú desplegable: **Level of automatic hinting**. La auto-adición, *automatic hinting*, no es necesaria al realizar la conversión desde el formato Type 1. Toda la información anterior sobre la adición se guarda en este caso. Pero cuando se realiza una conversión desde TrueType, hay dos maneras de tratar con las adiciones, *hints*:

1. Para no generar información de adiciones en una fuente Type 1 nueva: Selecciona **No Hinting** en el menú desplegable **Level of automatic hinting**. En este caso la fuente perderá calidad.
2. Para usar algoritmos especiales de auto-adición que convierten las instrucciones de TrueType en adiciones Type 1: Selecciona el ítem **Default Level** en el menú desplegable **Level of automatic hinting**. Ésta es por defecto la opción activa.

Para cambiar la plataforma o el formato de destino por defecto utiliza los menús correspondientes, que se encuentran en la pestaña **Conversion**, dentro del diálogo **Preferences**. Se describe más adelante en la sección [Formato de Destino por Defecto](#).

## Opciones TrueType

Para comprobar y ajustar los parámetros de creación de fuentes TrueType, haz clic en el botón **Preferences** en la Ventana Principal y dirígete a la **Pestaña TrueType** del diálogo **Preferences**:



*Pestaña TrueType del Diálogo de las Preferencias*

Hay tres grupos de controles en el diálogo que se usan para personalizar el proceso de creación de una fuente TrueType:

### Creación de fuentes TrueType:

<b>Make 8.3 filenames for Windows TrueType</b>	Si se activa esta opción, TransType creará los nombres de archivos de las fuentes TrueType de Windows siguiendo el formato DOS, para mayor compatibilidad. Por defecto esta opción está activada
<b>Treat single byte destination Win's TTF as Symbol</b>	Si se activa esta opción, TransType creará una fuente TrueType no Unicode de Windows como si fuera una fuente Simbólica. Todos los caracteres de esta fuente estarán asignados al rango F000-F0FF. Por defecto esta opción está activada
<b>Automatically add predefined glyphs</b>	Si se activa esta opción, TransType añadirá automáticamente algunos glifos predefinidos a una fuente TrueType. Éstos son los caracteres “desaparecido” y “espacio” para las fuentes TrueType de Windows, y “desaparecido” (“por defecto”), “anulado”, “espacio”, “CR”, y en ocasiones “espacio duro” para las TrueType de Macintosh. Por defecto esta opción está activada
<b>Prefer to use TransType 1.x conversion engine</b>	Si se activa esta opción, TransType intentará usar nuestro antiguo motor de conversión en vez del nuevo motor de FontLab incluido en TransType 2.0. Fíjate en que al activar otras opciones de TrueType (como “Remove all extra glyphs”) se obligará a TransType a que use el nuevo motor. Más aún, el uso del motor de TransType 1.x es posible sólo para la conversión desde el formato TrueType. Por defecto esta opción está desactivada, usándose el nuevo motor
<b>Remove all extra glyphs</b>	Si se activa esta opción, TransType quitará aquellos glifos de la fuente de origen a los que el juego de caracteres de destino no haga referencia. La nueva fuente TrueType será más compacta. Esta opción está desactivada por defecto, manteniendo todos los caracteres
<b>Reencode embedded bitmaps if possible</b>	Si se activa esta opción, TransType intentará guardar y recodificar los bitmaps incluidos en una fuente TrueType. “ <i>If possible</i> ”, “cuando sea posible”, significa que TransType puede recodificar los bitmaps incluidos sólo con el antiguo motor de conversión de TransType 1.x. Por defecto esta opción está desactivada, quitando las fuentes bitmaps incluidas
<b>Embedding settings</b>	Este menú desplegable te permite controlar cómo podrá incluirse en un documento la fuente TrueType de destino. La inclusión es una característica del sistema operativo Windows y de algunas aplicaciones que permiten a los programas incluir las fuentes en los documentos, para garantizar que serán reproducidas correctamente en todos los sitios. Este ajuste especial será grabado en la fuente al realizar la conversión desde Type 1 a TrueType.
<b>Vendor code</b>	Un código de hasta cuatro letras que se asigna a la mayoría de creadores de fuentes TrueType para identificar las fuentes según el vendedor. Un código en mayúsculas debe estar registrado con Microsoft o Apple. SI quieres identificarte sin registrarte, puedes poner un código de cuatro letras en minúsculas. El código se grabará en la fuente al realizar la conversión desde Type 1 a TrueType.

El grupo **TrueType hinting options** contiene dos menús desplegables: **Level of automatic hinting** y **Font smoothing**

Al realizar la conversión de una fuente Type 1 a formato TrueType, las adiciones, *hints*, de Type 1 deben convertirse en instrucciones TrueType. Esta conversión puede hacerse según dos métodos: **Default** y **Advanced**.

El método **Default** es el más usado y siempre produce buenos resultados. El método **Advanced** es en ocasiones mejor que el otro método ya que puede producir adiciones delta (*delta hints*). Selecciona este método de creación de adiciones TrueType en el menú desplegable **Level of automatic hinting**. Si el ítem **No hinting** está seleccionado, no habrá adiciones en la fuente TrueType de destino.

 **Nota:** Se ignorarán las opciones de adición TrueType al realizar la conversión desde TrueType a TrueType.

**Font smoothing**, suavizado de fuente, es una técnica especial para mejorar la apariencia de fuentes TrueType en pantalla. El suavizado de fuente se usa en las últimas versiones del sistema operativo Windows. Con esta técnica los bordes de los caracteres se renderizan usando sombras de grises. El suavizado de fuente puede combinarse con un método de ajuste a una parrilla, que optimiza la apariencia del carácter al ajustar su silueta. El menú desplegable **Font smoothing** te permite controlar el uso de estos métodos:


1. Escoge la opción **Default** para aplicar métodos de suavizado y de ajuste a parrilla de acuerdo con la siguiente tabla

Tamaño en píxeles de la fuente en pantalla	Métodos
0-8	Suavizado, <i>Smoothing</i>
9-16	Ajuste a parrilla, <i>Gridfitting</i>
17-...	Ambos, <i>smoothing</i> y <i>gridfitting</i>

Éstos son por lo general los ajustes óptimos para el suavizado de fuentes.

2. Escoge en el menú el ítem **Off** para no generar la tabla de suavizado en las fuentes TrueType de destino.
3. Escoge en el menú el ítem Siempre para aplicar tanto el método de suavizado como el de ajuste a parrilla a todos los tamaños de las fuentes en pantalla:

Tamaño en píxeles de la fuente en pantalla	Métodos
0-...	Ambos, <i>smoothing</i> y <i>gridfitting</i>

 **Nota:** Los datos de la tabla de suavizado de fuentes tienen sólo sentido para la plataforma Windows, ya que son ignorados por el Mac OS.

Para cambiar la plataforma o el formato de destino por defecto utiliza los menús correspondientes, que se encuentran en la pestaña **Conversion**, dentro del diálogo **Preferences**. Se describe más adelante en la sección [Formato de Destino por Defecto](#).

## Conversión de Fuentes FontLab (VFB)

TransType puede convertir fuentes en formato VFB, formato interno usado por otros productos de FontLab. Pueden ser convertidos a cualquier formato o plataforma. Hay, sin embargo, algunos datos a tener en cuenta:


1. Convertir una fuente VFB en TransType es lo mismo que exportarla desde una aplicación de FontLab, sólo que con la capacidad adicional de poder escoger la codificación.
2. Cuando añades una única fuente principal VFB a la lista de origen en la Ventana Principal, TransType se prepara por defecto para convertirla en una fuente TrueType de Windows. Puedes cambiar el formato de destino usando el submenú **Format**, al igual que con otras fuentes. Para cambiar la plataforma o el formato de destino por defecto utiliza los menús correspondientes, que se encuentran en la pestaña **Conversion**, dentro del diálogo **Preferences**. Se describe más adelante en la sección [Formato de Destino por Defecto](#).
3. Cuando añades una fuente múltiple principal VFB a la lista de Origen en la Ventana Principal, TransType se prepara por defecto para convertirla en una fuente múltiple principal Type 1 de Windows. Para más detalles ver la sección sobre la conversión de [fuentes múltiples principales](#). Para cambiar la plataforma o el formato de destino por defecto utiliza los menús correspondientes, que se encuentran en la pestaña **Conversion**, dentro del diálogo **Preferences**. Se describe más adelante en la sección [Formato de Destino por Defecto](#).
4. Al igual que con otras conversiones puedes usar distintas opciones de creación de fuentes TrueType y Type 1, descritas en la sección [Conversión TrueType<->Type 1](#). Por favor fíjate en que la opción “Prefer to use TransType 1.x conversion engine” no funciona con los archivos VFB.

## Otros Tipos de Conversión

Por defecto TransType convierte entre plataformas en un solo formato (TrueType de PC a TrueType de Mac, etc.). Tienes la posibilidad de cambiar la plataforma y el formato de destino en el menú desplegable **Format** (cuando hace referencia al formato de destino) o en el diálogo **Properties** y convertir, por ejemplo, TrueType de PC a TrueType de Mac o Type 1 de Mac a Type 1 de Mac.

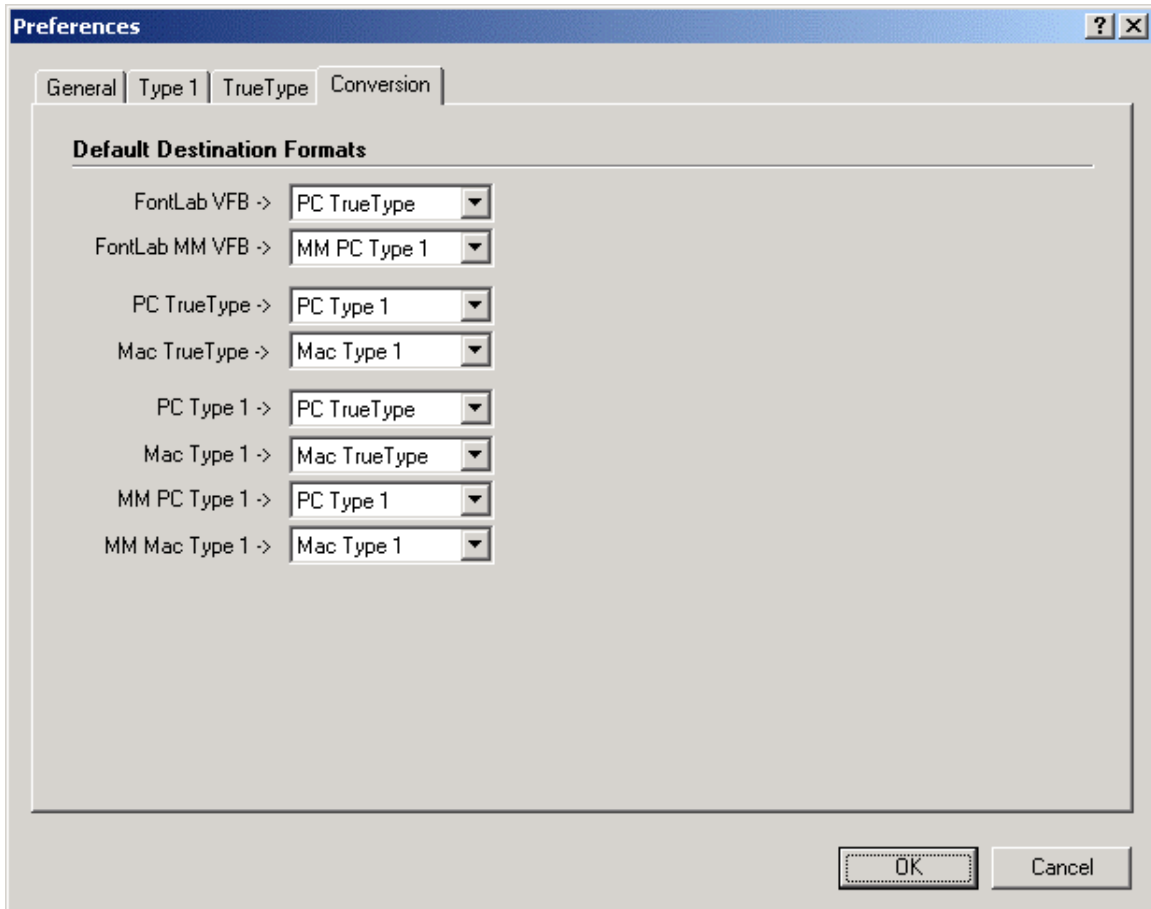
¿Por qué podrías querer hacer esto?

1. Para cambiar la codificación de una fuente.
2. Para descomponer en una fuente los compuestos.
3. Para compactar las fuentes quitando glifos extras, etc.

 **Nota:** No todas las opciones de las pestañas **Type 1** y **TrueType** del diálogo **Preferences** funcionan cuando se realiza la conversión dentro de un formato. Por ejemplo, las opciones de adición, *hinting options*, nunca funcionan en esos casos.

## Formato de Destino por Defecto

Después de que instales TransType, los ajustes por defectos están preparados para convertir al mismo formato de la plataforma opuesta (PC a Mac o Mac a PC). Pero en ocasiones (por ejemplo, si siempre conviertes fuentes a un formato específico) puede que quieras cambiar estos ajustes por defecto. Para hacerlo, usa la pestaña **Conversion** del diálogo de las Preferencias:



La pestaña **Conversion** contiene varios grupos de menús desplegables – uno para cada tipo de fuente de origen. Utiliza estos menús desplegables para indicar a TransType qué formato de fuente de destino y qué plataforma se usarán por defecto.

# Detalles Técnicos

---

Aquí añadiremos algunos detalles técnicos para los usuarios profesionales de TransType. Con la información contenida aquí puedes personalizar algunas de las características de TransType y así entender mejor cómo funciona.

## Fuentes Type 1

TransType abre cada fuente Type 1 que está siendo convertida y la interpreta parcialmente para extraer los nombres de todos los caracteres presentes en la fuente y la información sobre el ancho de éstos. Fíjate en que la información sobre los límites de los espacios de los caracteres no se extrae, por lo que cuando se convierte una fuente de Macintosh a PC y se genera un archivo AFM, se usa el límite del espacio de la fuente, en vez de los límites de los espacios de los caracteres.

La información sobre la asignación de nombres PostScript desde los caracteres de la fuente a los índices Unicode se almacena en el archivo de texto `Standard.nam` ubicado en la subcarpeta `files/mapping` de la carpeta `TransType`. Este archivo tiene una estructura muy sencilla – cada línea contiene un nombre PostScript y su índice Unicode correspondiente. Puedes editar este archivo o ampliarlo bajo tu propia responsabilidad.

Además del archivo `Standard.nam`, TransType usa un algoritmo que descodifica los nombres construidos de acuerdo con la regla “uniXXXX” de Adobe.

## Fuentes TrueType

Cuando TransType abre una fuente TrueType de PC busca una tabla Cmap (3.1). Si encuentra esta tabla, entonces la fuente es marcada como una fuente Unicode normal. Si no, TransType intenta abrir la tabla (3.0) – si esta tabla está presente, significa que la fuente de origen es una fuente simbólica.

La última tabla que se comprueba es la tabla (1.0), usada generalmente para codificar fuentes en Macintosh. Esta tabla se usa también como una tabla de asignación de símbolos. Si la fuente contiene más glifos que los que se cubren con la tabla Cmap (1.0), TransType intenta abrir la tabla post, extraer los nombres de los glifos y encontrar índices Unicode usando el mismo método que se usa cuando se asignan nombres PostScript de caracteres Type 1 a Unicode.

Fíjate en que la misma secuencia de búsqueda es la que se usa al convertir una fuente de Macintosh a PC.

El campo `MacStyle` del principio de la tabla se usa para detectar el estilo de una fuente TrueType de Windows.

Los valores ascendentes y descendentes se extraen del principio de la tabla. La tabla de OS/2 no se usa para estos propósitos.

### Personalización de los Juegos de Caracteres

Los archivos que contienen definiciones de los juegos de caracteres que aparecen en los menús desplegables están en la carpeta *TransType/files/codepage* y tienen una sencilla estructura de archivo de texto. Puedes editar los archivos existentes y crear tus propios juegos siguiendo la estructura de cualquier archivo que hayas tomado como base.

Fíjate en que sólo un número limitado de juegos aparecen en las listas por defecto. La lista entera aparece si mantienes apretada la tecla **Ctrl** mientras abres el menú desplegable.

# Bibliografía

---

Especificaciones TrueType, OpenType y TrueType Open de Microsoft:

<http://www.microsoft.com/typography/tt/tt.htm>

Especificación TrueType de Apple:

<http://fonts.apple.com/TTRefMan/index.html>

Especificación del archivo de fuente Type 1 de Adobe:

[http://www.adobe.com/supportservice/devrelations/PDFS/TN/T1\\_SPEC.PDF](http://www.adobe.com/supportservice/devrelations/PDFS/TN/T1_SPEC.PDF)

Nomenclatura de Adobe para programas que usan los Glifos de la fuente Type 1:

[http://www.adobe.com/supportservice/devrelations/PDFS/TN/5089\\_GlyphNaming.pdf](http://www.adobe.com/supportservice/devrelations/PDFS/TN/5089_GlyphNaming.pdf)

Consortio Unicode:

<http://www.unicode.org>

Inside Macintosh: Text: Font Manager

<http://developer.apple.com/techpubs/mac/Text/Text-181.html>

Inside Macintosh: Text: Script Manager (información relacionada con sistemas de escritura e idiomas):

<http://developer.apple.com/techpubs/mac/Text/Text-354.html>

# Soporte

---

Para más información sobre TransType dirígete a la página principal de TransType:

<http://www.fontlab.com/html/transtype.html>

Usa la siguiente dirección para obtener información de soporte, actualizaciones de TransType y descargas:

<http://www.fontlab.com/html/support.html>

Para cualquier pregunta sobre TransType o sobre cualquiera de nuestros productos escribe a:

[info@fontlab.com](mailto:info@fontlab.com)

# Nota sobre la Propiedad Intelectual

---

Las fuentes digitales son complejos programas de ordenador creados gracias a un duro trabajo de individuales y compañías. Son valiosas propiedades intelectuales y están protegidas por el *trademark* (marca registrada), el *copyright* (derechos de autor), y las leyes de patentes. Los detalles y el alcance de estas protecciones varían en función de los países, pero básicamente son:

**Trademark:** El nombre de una fuente (y sólo el nombre) puede ser una marca registrada. Sólo los propietarios de la marca o los titulares pueden usar el nombre para describir una fuente.

**Copyright:** Los programas de ordenador tienen derechos de autor (*copyright*). En EE.UU. esto ocurre en cuanto el programa es desarrollado. Se pueden proteger más derechos registrando el derecho de autor.

**Patente:** Algunas fuentes, si son suficientemente distintivas e inusuales, pueden recibir una patente de diseño. Sólo el dueño de la patente o los titulares pueden usar el diseño de esta fuente.

Si compras una fuente y a continuación la modificas para **tu uso personal**, entonces estarás dentro de los límites del “uso legal” y del acuerdo de licencia de la fuente. Sin embargo, si modificas una fuente comprada y la vendes o distribuyes puedes estar violando los derechos de autor, la patente o las leyes de licencia. Por favor lee tu acuerdo de licencia de la fuente con detenimiento o ponte en contacto con el poseedor de la licencia para determinar tus derechos y obligaciones.

# Información sobre las Marcas Registradas

---

Todas las marcas registradas usadas en este manual son propiedad de sus compañías respectivas y están por la presente reconocidas.

**En particular:**

TransType, FontLab, AsiaFont Studio, ScanFont, VectorPaint, y TypeTool son marcas registradas de Fontlab, Ltd.

Apple, el logo de Apple, Macintosh, Mac, Mac OS y TrueType son marcas registradas de Apple Computer, Inc.

Windows, Windows95, Windows98, Windows 2000, y OpenType son marcas registradas de Microsoft Corporation.

Adobe, PostScript, Type Manager, y Type Reunion son marcas registradas de Adobe Systems, Inc.

IBM es una marca registrada de IBM Corporation.

Copyright 2001 Fontlab, Ltd.

Ni esta documentación ni el software adjunto pueden ser copiados, fotocopiados, reproducidos, traducidos o incluidos en cualquier medio electrónico o legible en un ordenador, parcial o totalmente, sin el consentimiento expreso y por escrito de FontLab, Ltd.

Copyright 2003 de la traducción española Alberto Canto García.

# Apéndice A

## Principios de la Organización de Fuentes Digitales

---

Las fuentes digitales consisten en glifos (dibujos) de caracteres (letras de alfabetos/sistemas de escritura) organizadas (codificadas) de una manera en particular. Debido a que hay muchos idiomas y guiones diferentes cada alfabeto tiene su propia organización (*codepage* o juego de caracteres) que le permite al ordenador saber dónde buscar un carácter en particular, coger el glifo, y o bien imprimir o bien mostrarlo para el usuario del ordenador.

La “codificación” más común para los usuarios norteamericanos y los europeos occidentales es el orden alfabético. Los diccionarios, recopilaciones de sinónimos, listas de miembros, bases de datos, etc. usan todos ellos “codificación” para organizar sus contenidos. Las codificaciones de fuentes son algo más complicadas, porque deben incluir no sólo las letras del alfabeto (que han de representarse tanto en sus formas mayúsculas como en las minúsculas) sino también la puntuación, los símbolos, y las necesidades tipográficas (como los espacios de los distintos tamaños). En los primeros tiempos de los ordenadores se acordó una “fuente” estándar de 256 caracteres porque ése era el número que podía ser manejado por un byte de datos.

Obviamente, en cuanto se añadieron unos pocos alfabetos más, se hizo claro que 256 caracteres no eran suficientes. Se crearon muchos catálogos distintos y parecía que cada país tendría el suyo propio – algunos varios. Así nació Unicode. Unicode es una codificación de fuentes de dos bytes con espacio para en torno a 64.000 caracteres. Todas las escrituras conocidas del mundo están (o están siendo) incluidas en Unicode. Incluso aunque 64.000 caracteres empiezan a ser insuficientes, parece ser que bastarán para el futuro inmediato.

## Definiciones

### Archivo AFM (Medidas de una Fuente ASCII)

Un archivo de texto que contiene la información métrica de una fuente Type 1 de PC.

### Script -Alfabeto/Escritura-

La colección de caracteres usados para escribir un idioma en particular. “El” alfabeto (así lo conocen los americanos y los ingleses) es la escritura del idioma inglés; la escritura latina es la escritura de la mayoría de los idiomas europeos, sudamericanos y algunos de los asiáticos. La escritura cirílica se usa en todos los idiomas eslavos (Ruso, Ucraniano, Serbio, Búlgaro y muchos otros). Fíjate en que una escritura incluye por lo general más caracteres de los necesarios para un único idioma. La escritura latina, por ejemplo, incluye más de 200 caracteres.

### Carácter

Un signo usado en escritura. La letra “A”, por ejemplo. Cada carácter tiene un nombre, que se usa para identificarlo.

### CMap (mapa de caracteres)

Una tabla que relaciona una codificación con un juego de códigos internos del ordenador. Por ejemplo, el ordenador puede usar los números comprendidos entre 1100 y 1356 para representar los caracteres de una fuente. Cuando necesita el carácter número 1234 busca en la tabla CMap para encontrar el código correspondiente, el cual, a su vez, le indica el glifo adecuado.

### Codepage -Juego de Caracteres-

Una porción de 256 caracteres de la tabla de codificación Unicode (porque eso es todo lo que podemos manejar con un byte de datos). El juego de caracteres ruso, por ejemplo, contiene los caracteres de la escritura rusa:

	!	"	#	\$	%	&	'	(	)	*	+	,	-	.	/	0	1	2	3	4	5	6	7	8	9	:	;	<	=	>	?
@	A	B	C	D	E	F	G	H	I	J	K	L	M	N	O	P	Q	R	S	T	U	V	W	X	Y	Z	[	\	]	^	_
`	a	b	c	d	e	f	g	h	i	j	k	l	m	n	o	p	q	r	s	t	u	v	w	x	y	z	{		}	~	□
Ђ	Ѓ	ђ	ƒ	„	…	†	‡	ˆ	%	Š	◀	€	Ƙ	Љ	Њ	ћ	'	'	"	"	•	—	“	™	š	>	œ	ƙ	ћ	Ÿ	
Ÿ	ÿ	Ј	※	Г	!	§	È	©	€	«	¬	-	@	ı	°	±	ı	ı	ı	ı	ı	ı	ı	ı	ı	ı	ı	ı	ı	ı	ı
А	Б	В	Г	Д	Е	Ж	З	И	Й	К	Л	М	Н	О	П	Р	С	Т	У	Ф	Х	Ц	Ч	Ш	Щ	Ъ	Ы	Ь	Э	Ю	Я
а	б	в	г	д	е	ж	з	и	й	к	л	м	н	о	п	р	с	т	у	ф	х	ц	ч	ш	щ	ъ	ы	ь	э	ю	я

### Caracteres compuestos

Los caracteres que no tienen silueta, sino que enlazan con otros caracteres de la fuente. Un buen ejemplo de los caracteres compuestos son aquéllos que están acentuados, como ‘Á’, ‘ä’ o ‘ñ’.

**Codificación**

La ordenación lineal (también llamada *vector de codificación*) de una escritura. El orden alfabético, ABCDEFGHIJ..., es la codificación del alfabeto inglés. En los primeros días (y en muchos ordenadores antiguos) ASCII (Código Americano de Símbolos para el Intercambio de Información, *American Symbolic Code for Information Interchange*) era la codificación estándar para los ordenadores. La codificación ASCII tiene esta apariencia:

<espacio>	32	0	48	@	64	P	80	`	96	p	112
!	33	1	49	A	65	Q	81	a	97	q	113
“	34	2	50	B	66	R	82	b	98	r	114
#	35	3	51	C	67	S	83	c	99	s	115
\$	36	4	52	D	68	T	84	d	100	t	116
%	37	5	53	E	69	U	85	e	101	u	117
&	38	6	54	F	70	V	86	f	102	v	118
‘	39	7	55	G	71	W	87	g	103	w	119
(	40	8	56	H	72	X	88	h	104	x	120
)	41	9	57	I	73	Y	89	I	105	y	121
*	42	:	58	J	74	Z	90	j	106	z	122
+	43	;	59	K	75	[	91	k	107	{	123
,	44	<	60	L	76	\	92	l	108		124
–	45	=	61	M	77	]	93	m	109	}	125
.	46	>	62	N	78	^	94	n	110	~	126
/	47	?	63	O	79	_	95	o	111	□	127

Fíjate en que ahora un número (su “código”) es asignado a cada carácter. Es así como el ordenador identifica el carácter. Fíjate también en que no hay caracteres 0-31. Este rango de código está “indefinido” (significa que su comportamiento es impredecible). Cuando apareció Unicode adoptó la codificación ASCII y simplemente lo añadió.

**Recurso FOND**

Terminología Macintosh aplicada a la parte de una fuente de Macintosh que contiene la información métrica y describe los contenidos de un maletín.

**Glifo**

Una representación gráfica de un carácter. Una “A” puede aparecer de muchas maneras distintas:



Todos son la letra “A” pero cada uno es un glifo diferente.

**Archivo INF (Información)**

Un archivo de texto que contiene información sobre una fuente Type 1 de PC.

### **Fuente múltiple principal**

Un tipo de fuente especial que es una extensión del formato de fuente Type 1. Una fuente múltiple principal contiene varios estilos de fuentes, llamados fuentes principales, en un único archivo de fuente. Un programa que use fuentes múltiples principales no sólo puede seleccionar una de las fuentes principales, sino también un diseño intermedio creado por la interpolación lineal de las fuentes principales.

### **Recurso NFNT**

Terminología Macintosh aplicada a la parte de una fuente Type 1 o TrueType de Macintosh que contiene la fuente bitmap.

### **Archivo PFB (Fuente Postscript Binaria)**

Un archivo binario que contiene la información sobre la silueta del glifo de una fuente Type 1 de PC.

### **Archivo PFM (Medidas de una Fuente Postscript)**

Un archivo binario que contiene la información métrica de una fuente Type 1 de PC.

### **Recurso POST**

Terminología Macintosh aplicada a la parte de una fuente de Macintosh que contiene una fuente Type 1 de Adobe.

### **Recurso sfnt**

Terminología Macintosh aplicada a la parte de una fuente de Macintosh que contiene una fuente TrueType.

### **Maletín**

Terminología Macintosh aplicada a un archivo que contiene información sobre una fuente o familia de fuentes.

### **Tabla**

Un juego de datos que definen los comportamientos o las relaciones de una fuente. Las fuentes digitales no contienen sólo los dibujos de sus caracteres, sino también información sobre cómo esos caracteres deberían comportarse. La información sobre el espaciado a cada lado de un carácter (métrica o medidas), lo cerca que ciertos caracteres deberían estar el uno del otro ( *Kerning* o interletraje), Cmaps y otras muchas cosas pueden almacenarse en las tablas de una fuente.

### **TrueType**

Un formato de fuente que usa fórmulas matemáticas de curvas *b-spline* cuadráticas para describir las siluetas de los glifos. Desarrollado y extendido por Microsoft y Apple Computer.

### **Type 1 (Adobe Type 1, PostScript Type 1)**

Un formato de fuente que usa fórmulas matemáticas de curvas *b-spline* cúbicas para describir las siluetas de los glifos. Desarrollado y extendido por Adobe Systems.

### **Rango Unicode**

La porción de Unicode que trata un idioma o escritura en particular. Por ejemplo el rango hebreo, el rango cirílico, el rango latino extendido. El rango Unicode no está limitado a 256 caracteres. Generalmente es una parte contigua de Unicode.